



# ÉCLORE CÔTE-NORD

POUR L'ÉPANOUISSEMENT DE LA PETITE ENFANCE

*La Côte-Nord UNIE et BIENVEILLANTE  
pour ses tout-petits*

**4e Évènement régional en petite enfance**

**13 et 14 octobre 2022 | Cégep de Baie-Comeau**

**537 Boul. Blanche, Baie-Comeau**

En partenariat avec les Alliances pour la solidarité et le  
ministère du Travail, de l'Emploi et de la Solidarité sociale  
Avec la participation financière de:

**Québec** 

# Mot des co-présidents d'honneur



## Monsieur André Lebon

Psycho-éducateur de formation, M. André Lebon a oeuvré pendant 15 ans au Centre de réadaptation Boscoville où il a occupé différentes fonctions, dont celle de gestionnaire de projets et de directeur du développement. Depuis 1986, il a réalisé plus d'une cinquantaine de mandats à titre de consultant pour des ministères et des organismes oeuvrant dans le milieu de la santé et des services sociaux et, plus particulièrement, dans les secteurs des services à l'enfance, des services en santé mentale et des services en milieu autochtone.

Dans le domaine de la petite enfance, il a dirigé le Centre de psychoéducation du Québec. C'est entre autres sous sa direction qu'ont été conçus les programmes d'habiletés sociales Fluppy et Brindami, largement diffusés en services de garde et à la maternelle. Il a, par la suite, collaboré à la mise sur pied du Centre d'excellence pour le développement des jeunes enfants. De 2003 à 2006, il a été directeur du développement petite enfance à la Fondation Lucie et André Chagnon, avec qui il poursuit une collaboration à titre de consultant en petite enfance. Ses plus récents mandats ont été de présider l'incubation du projet d'Observatoire des tout-petits, lancé en avril 2016 et de présider la Commission sur l'éducation à la petite enfance.

Conseiller, responsable de la réorganisation des services jeunesse et de l'adaptation culturelle des services pour les jeunes en difficulté à la Régie régionale de la santé et des services sociaux du Nunavik et consultant en pratique privée, il vient de compléter son plus récent mandat à titre de **vice-président de la Commission spéciale sur les droits des enfants et la protection de la jeunesse**.

---

M. Lebon soutient bénévolement la démarche d'Éclaire Côte-Nord depuis 2017.

Il y a 5 ans, Camil Bouchard et moi venions vous présenter un constat préoccupant. La Côte-Nord présentait des taux de maltraitance extrêmement préoccupants et accablants. Les journaux régionaux en firent écho; ce fut le choc. Mais une fois ce choc passé, s'est forgée une mobilisation rassemblant une riche diversité de partenaires à la faveur de la création « D'une société bienveillante pour les tout-petits ». Depuis 4 ans les efforts se poursuivent, les rendez-vous bisannuels répétés et les plans se sont construits toujours plus près de l'action.

Cette année le rapport unanime de 12 commissaires de la Commission spéciale sur les droits des enfants et la protection de la jeunesse est venu proposer comme recommandation phare un projet de société inspiré en droite ligne de votre initiative. Car c'est bien votre initiative qui a marqué l'imaginaire de tous les commissaires lors de leur passage sur la Côte-Nord en novembre 2019. Vous avez donné le ton, vous avez persévéré et rendu l'utopie palpable. Vous avez inspiré ce qui devrait ultimement devenir une position sociale et gouvernementale phare. Je cite la conclusion du rapport.

*Nous ne proposons rien de moins qu'un projet de société : celui de bâtir collectivement une société bienveillante pour nos enfants, et de consacrer son importance dans une Charte des droits de l'enfant. Ce projet fait appel à une responsabilité collective qui exige la conjugaison des efforts du gouvernement et de la population.*

*« Ensemble » est la condition incontournable de la réussite de ce projet de société. Ensemble à toutes les étapes de la trajectoire du développement des enfants. Ensemble sur le plan politique, ensemble avec l'appui de la population, ensemble par une complicité et une complémentarité de toutes les organisations de services susceptibles de soutenir le développement optimal de nos enfants. Collectivement tout faire ce qui est possible, et ce, dès la grossesse, jusqu'à l'âge adulte, et même au-delà des 18 ans, pour répondre aux besoins des plus vulnérables.*

Monsieur Yves Montigny et moi vous retrouvons cette fois pour poursuivre ce qui est déjà largement amorcé : *Une Côte-Nord UNIE et BIENVEILLANTE pour ses tout-petits*. Vous êtes partis de loin, d'un constat pas très réjouissant. Vous avez d'abord débattu entre vous, puis avez associé maires, préfets, intervenants de tous horizons. Vous avez rêvé, puis dressé des plans pour chacune de vos MRC. Vous vous êtes informés des meilleures pratiques préventives à mettre en œuvre. Et, vous vous êtes engagés à ne pas lâcher. La Côte-Nord est en train de changer le monde des enfants et des jeunes.

Une Côte-Nord UNIE et BIENVEILLANTE pour ses tout-petits...et ses un peu plus grands maintenant : je vous invite à venir partager vos gains, vos espoirs et vos défis.

À bientôt les 13 et 14 octobre à Baie Comeau,

  
André Lébon

*\*\*\* Petite information de dernière minute, comme M. Yves Montigny a été élu député de la Coalition Avenir Québec dans le comte de René-Lévesque depuis le lundi 3 octobre 2022, celui-ci est donc remplacé par le maire suppléant, M. Serge Deschênes.*



### **Monsieur Serge Deschênes**

Conseiller du quartier Trudel depuis 2021 et maire suppléant de la ville de Baie-Comeau depuis le 16 mai 2022, l'implication citoyenne est inscrite dans l'ADN de M Serge Deschênes. Dès le début de son adolescence, il a été impliqué dans toutes sortes d'organisations vouées au développement de la jeunesse. Puis, à l'âge adulte, il a été impliqué dans plusieurs organisations dont en voici un bref résumé.

- 1979 - 1981 Président Club Karaté Côte-Nord à Hauterive
- 1980 - 1999 Délégué syndical, vice-président et président au Syndicat de la Fonction Publique du Québec, section Manicouagan
- 1993 - 1995 Instructeur, entraîneur Association Baseball Mineur Hauterive
- 1996 - 1997 Administrateur CA Club Nautique de Baie-Comeau
- 1991 - 2002 Instructeur, entraîneur Association du Hockey Mineur de Hauterive
- 2003 - 2008 Vice-président et président de l'Association Motocycliste de Sept-Îles
- 2005 - 2009 Représentant Comité d'action politique motocycliste -section Côte-Nord

En politique depuis 2013 à titre de conseiller municipal de la municipalité de Pointe-aux-Outardes, il est ensuite devenu maire de Pointe-aux-Outardes, membre du Conseil de la MRC de Manicouagan, membre du CA de la RGMRM et président de l'Agence de mise en valeur des Forêts de la Côte-Nord.

  
Serge Deschênes

Conseiller municipal, quartier Trudel  
Maire suppléant de Baie-Comeau

## Mot de la présidente d'Éclore Côte-Nord



### Madame Denise Langevin

Pendant 35 ans, Madame Langevin a œuvré auprès d'enfants, d'adolescents et de parents en grande détresse. Elle a été la Directrice de la protection de la jeunesse des enfants de la Côte-Nord pendant 15 ans.

Son expertise se situe principalement dans les domaines de l'attachement et de la maltraitance (négligence, abus physique et sexuels, abandon).

Depuis plusieurs années, elle est formatrice, conférencière et consultante dans différentes régions du Québec. Elle exerce également le rôle de protectrice de l'élève. Elle a œuvré comme conseillère pour la Commission spéciale sur les droits des enfants et la protection de la jeunesse et assume des mandats pour la DPJ du Nunavik. Mme Langevin est présidente bénévole du comité Éclore Côte-Nord depuis sa création en 2014.

C'est avec beaucoup de fierté pour le chemin parcouru par Éclore Côte-Nord que nous vous accueillons pour ce 4e événement régional en petite enfance. Grâce au support de ses membres, des mobilisations territoriales, des élus locaux, régionaux et provinciaux, d'experts bénévoles, Éclore Côte-Nord maintient le cap sur la réduction de la maltraitance à l'égard des tout-petits nord-côtiers. Des Alliances de bienveillance territoriales supportent activement cette vision d'**une Côte-Nord bienveillante, aimante et consciente à l'égard des enfants et de leur famille.**

L'événement que nous nous apprêtons à vivre veut nous faire découvrir, par des panels et divers ateliers, différentes approches et actions probantes qui ont des impacts sur les principaux facteurs de risque liés à la maltraitance, soit la violence conjugale, la santé mentale et la dépendance sous toutes ses formes.

La première journée de notre événement sera presque entièrement consacrée aux **recommandActions** du rapport de la **Commission sur les droits des enfants et la protection de la jeunesse**. Nous avons le privilège d'accueillir son co-président, M. André Lebon et deux de ses commissaires, Mme Danielle Tremblay et Mme Lesley Hill. D'abord, un panel suscitera la réflexion et lancera les échanges puis, en atelier, nous serons appelés à identifier comment nous partagerons les actions à poser pour actualiser les recommandations de la Commission et comment, chacun de nous, pourra contribuer à un présent et un futur plus sécuritaire et plus harmonieux pour les enfants et leurs parents.

La deuxième journée nous amènera, je l'espère, à faire ensemble, autrement, pour agir le plus tôt possible et apporter réponse aux besoins des tout-petits et de leurs parents, au bon moment, au bon endroit, par les bons intervenants. Comment nos politiques publiques peuvent appuyer nos actions ?

Une société en santé est celle qui permet à tous ses membres, y compris les plus vulnérables, de développer leur plein potentiel et nous croyons fermement que la mobilisation collective de notre région autour de la petite enfance favorisera son épanouissement et réduira la maltraitance à l'égard des tout-petits.

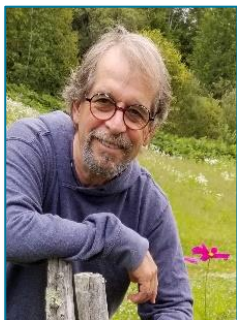
*La clé du succès repose sur notre capacité à unir nos efforts, à briser les silos et à travailler ensemble pour tisser une véritable toile de bienveillance autour des enfants de la Côte-Nord. C'est ce à quoi les Alliances de bienveillance s'affairent et ce à quoi le panel qui suivra ainsi que l'atelier de cet après-midi souhaitent contribuer. Rapport de la Commission spéciale sur les droits des enfants et la protection de la jeunesse*

Bonne rencontre!

La présidente d'Éclore Côte-Nord

Denise Langevin

# Invité de marque qui s'adressera à nous par la magie d'Internet



## Monsieur Camil Bouchard

Analyste social, conférencier et consultant, **Monsieur Bouchard** a été professeur-chercheur à l'UQAM où il a participé à la création du secteur de psychologie communautaire (1975-2010) et du Laboratoire de recherche en écologie humaine et sociale. Il a aussi été député à l'Assemblée nationale du Québec (2003-2010). Il a rédigé, en 1991, le rapport « **Un Québec fou de ses enfants** » qui a inspiré la création du réseau québécois des services de garde éducatifs à tarif réduit. Il a été, durant 4 ans, président du *Conseil québécois à la recherche sociale* et a reçu, en 2014, le Prix du Québec en innovation sociale.

Depuis 2017, M. Bouchard accompagne bénévolement *Éclore* dans sa quête de bienveillance pour les tout-petits nord-côtiers.

*Il y a 5 ans de cela je rêvais devant vous à voix haute.  
Ça m'arrive !*

*Dans ce rêve, je voyais, dès le débarquement du traversier à Tadoussac, un immense panneau publicitaire : « LA CÔTE-NORD, UNE RÉGION BIENVEILLANTE ENVERS SES ENFANTS ».*

*Vous avez été de plus en plus nombreux à partager mon rêve durant ces derniers 60 mois. Plusieurs communautés se sont dotées d'une **Alliance de bienveillance envers les enfants**, ont analysé les contextes particuliers qui menaçaient le développement ou le bien-être de leurs enfants, ont mis en place des plans d'action pour redresser des situations de manquement à la bienveillance, ont adopté des priorités, se sont engagées dans la poursuite d'objectifs guidés par des données robustes et font le suivi de leurs efforts basés sur des pratiques qui ont fait leur preuve.*

*Du gros et du très beau boulot.*

*D'autres communautés empruntent plus tardivement, mais avec ferveur, le même chemin et peuvent profiter des enseignements des collectivités qui auront eu l'occasion de faire les premiers pas avant elles. La Côte-Nord sera ainsi devenue une immense **communauté de pratiques** dont le seul et unique objectif est de protéger ses enfants contre des dérives qui les mèneraient à l'écart de la bienveillance.*

*Le Québec a les yeux rivés sur la Côte-Nord, cette Côte qui a inspiré les commissaires de la CSDEPJ. Portés par votre exemple et votre élan, les commissaires ont proposé que le Québec tout entier devienne une société bienveillante envers ses enfants. Vous ne vous êtes pas laissé assommer par des statistiques accablantes. Mais vous ne les avez pas non plus niées. Vous avez plutôt décidé de relever le défi de changer l'allure de ces indicateurs.*




*C'est une belle et grande leçon pour toutes les autres régions du Québec !*

*Camil Bouchard*  
Camil Bouchard




# Programme de l'événement

## Jeudi 13 octobre 2022

8 h 45	Accueil et enregistrement des présences	
9 h 15	Ouverture de l'événement	
9 h 30	Mot d'ouverture et de bienvenue	 Mme Denise Langevin
9 h 45	Mots des co-présidents	 M. Serge Deschênes  M. André Lebon
10 h 15	Panel « <i>La Commission spéciale sur les droits des enfants et la protection de la jeunesse, où en sommes-nous ?</i> »	
12 h 00	Dîner servi sur place	
13 h 15	Ateliers « <i>Rapport Commission spéciale sur les droits des enfants et la protection de la jeunesse</i> » *Tous les participants sont automatiquement inscrits	
14 h 30	Plénière	
15 h 00	Pause santé	
15 h 15	Services de proximité Conférence par Mme Violaine Bélanger « <i>M'approcher sans faire fuir</i> »	
15 h 45	Ateliers A-B-C (selon vos choix lors de l'inscription)	
17 h 00	Mot de la fin	
17 h 30	5 à 7 Réseautage	

## Vendredi 14 octobre 2022

7 h 30	Déjeuner « <i>Boost énergie</i> »	 Mme Isabelle Fontaine
9 h 00	Ateliers D-F-H (selon vos choix lors de l'inscription)	
10 h 15	Pause Santé	
10 h 30	Panel <i>Des politiques publiques à la hauteur de nos tout-petits</i>	
11 h 40	Plénière	
12 h 00	Dîner servi sur place	
13 h 15	Ateliers E-G-I (selon vos choix lors de l'inscription)	
14 h 30	Le collectif petite enfance et Éclorre Côte-Nord : Leadership et intersectorialité en faveur de la bienveillance pour les tout-petits nord-côtiers	
15 h 00	Conclusion	

En partenariat avec les Alliances pour la solidarité et le ministère du Travail, de l'Emploi et de la Solidarité sociale  
Avec la participation financière de :



## Panel : « La Commission spéciale sur les droits des enfants et la protection de la jeunesse. Où en sommes-nous ? »

### Parmi les membres du panel,



**Madame Leslie Hill** est titulaire d'un baccalauréat en travail social de l'Université McGill et d'une maîtrise en sciences administratives (spécialisation en gestion et développement des organisations) de l'Université Laval. Son expérience professionnelle l'a amenée à œuvrer auprès de diverses clientèles, dont les enfants et leur famille, et ce, dans le contexte des services sociaux scolaires, des services de périnatalité et en santé mentale jeunesse. Elle a occupé diverses fonctions de gestion au sein des services enfance-jeunesse-famille, de santé mentale et dépendance et aux personnes âgées et en perte d'autonomie, dans les régions de Trois-Rivières, de Sorel-Tracy et de Montréal.

En mai 2012, Madame Hill a été nommée directrice générale adjointe des Centres de la jeunesse et de la famille Batshaw, dont elle est devenue directrice générale en janvier 2014. Lors de la réforme québécoise du réseau de la santé et des services sociaux, le 1 avril 2015, Madame Hill est devenue la directrice du programme jeunesse au CIUSSS du Centre-Sud-de-l'Île-de-Montréal. En 2019, elle a été nommée commissaire à la Commission spéciale sur les droits des enfants et la protection de la jeunesse.

Madame Hill est résolument engagée à l'égard du bien-être des enfants et des familles. Elle croit à une approche qui mise sur la prévention et sur la collaboration, pour accroître l'auto-détermination et la participation des parents et le développement et le bien-être des enfants. Elle tient également à l'importance de miser sur les bonnes pratiques cliniques tout en exploitant les données disponibles pour l'amélioration de l'offre de service.



**Monsieur André Lebon** a œuvré pendant 15 ans au Centre de réadaptation Boscoville où il a occupé différentes fonctions, dont celle de gestionnaire de projets et de directeur du développement. Depuis 1986, il a réalisé plus d'une cinquantaine de mandats à titre de consultant pour des ministères et des organismes œuvrant dans le milieu de la santé et des services sociaux et, plus particulièrement, dans les secteurs des services à l'enfance, des services en santé mentale et des services en milieu autochtone.

Conseiller, responsable de la réorganisation des services jeunesse et de l'adaptation culturelle des services pour les jeunes en difficulté à la Régie régionale de la santé et des services sociaux du Nunavik et consultant en pratique privée, il vient de compléter son plus récent mandat à titre de vice-président de la Commission spéciale sur les droits des enfants et de la protection de la jeunesse.



**Madame Danielle Tremblay** a œuvré toute sa carrière auprès des enfants en situation de vulnérabilité et leur famille. Diplômée en service social de l'Université de Montréal en 1979, elle a intégré la DPJ dès le début de sa pratique. Elle a occupé différentes fonctions d'intervenante et de gestionnaire dans les services de protection de la jeunesse. En 2005, elle a été nommée DPJ au Saguenay-Lac-St-Jean, rôle qu'elle a occupé jusqu'en 2015. Elle a exercé un leadership régional et provincial pour contribuer à l'amélioration des services auprès des jeunes et de leur famille. En 2019, elle a été nommée commissaire à la Commission spéciale sur les droits des enfants et la protection de la jeunesse. La cause des enfants a toujours été au coeur de son engagement personnel et professionnel.



**Madame Mathilde Paré-Desilets**, Éducatrice spécialisée depuis 16 ans, ma carrière a toujours été en relation avec les familles. Avant ma formation, j'avais déjà acquis de précieuses expériences de travail et de bénévolat auprès de personnes ayant un handicap et d'enfants à besoins particuliers dans un CPE. À l'époque où j'étais animatrice au centre communautaire de Sherbrooke, on m'appelait « Biscuit », ce qui m'a suivi durant presque 10 ans.

Puis je suis devenue coordonnatrice pour le programme des 5-11 ans. J'ai toujours eu la chance de collaborer auprès de divers organismes communautaires. Cette identité qu'ont les OC est vite devenue l'endroit où ma couleur professionnelle pouvait prendre place ! J'ai ensuite travaillé en tant qu'intervenante pour Panda Estrie. Ensuite en tant que responsable de la psychomotricité pour Action Santé Haute-Côte-Nord, mon mandat étant de former les divers acteurs travaillant particulièrement auprès des 0-6 ans et les parents. J'ai ensuite été recrutée pour devenir formatrice de la Côte-Nord pour l'ARLPHCN (Association régionale pour personnes handicapées de la Côte-Nord) pour former, entre autres les accompagnateurs des jeunes ayant un handicap dans les camps de jours.



C'est en 2014, que j'ai été engagée par l'organisme Ressource Parenfants (Partenaire d'Action Santé Haute-Côte-Nord). Je suis depuis ce jour choyée d'être Intervenante Panda Manicouagan, pour le secteur de la Haute-Côte-Nord ! J'ai toujours le bonheur de travailler, et ce depuis 8 ans, comme Éducatrice Spécialisée-Intervenante en soutien aux familles pour Ressource. Nous offrons du soutien à l'aide d'atelier de groupe ou par des rencontres individualisées auprès des familles et bien sûr en étant responsables du volet psychomotricité (ateliers de Pirouette et Cabriole, animés auprès des parents avec leurs enfants). Ces 2 postes combinés grâce à une entente entre 2 organismes (j'adore mes 2 directrices) me permettent tous les jours d'approfondir mes connaissances grâce aux merveilleuses familles que je côtoie!



Faut-il rappeler que la Côte-Nord occupait malheureusement, en 2017, le premier rang au Québec en ce qui concerne la maltraitance des tout-petits. Depuis, le décès d'une petite fille de 7 ans, à Granby en 2019, a mis le Québec en état de choc. Le gouvernement a alors mis en place la Commission spéciale sur les droits des enfants et la protection de la jeunesse qui a déposé son rapport en avril 2021.

Au-delà des défis et des enjeux examinés par la Commission, le rapport élabore une vision de ce que doit être une société bienveillante, capable de mettre en place un véritable cercle de bienveillance, un filet de sécurité sociale, autour des enfants.

Dans ce rapport, on lit que :

-  *Protéger les enfants fait appel à la contribution de plusieurs partenaires : les services sociaux certes, mais également les services de santé, les organismes communautaires, les services de garde éducatifs, l'école, les policiers et toutes les instances de la communauté. Pour bien répondre aux besoins des enfants et des familles, les partenaires doivent collaborer très étroitement entre eux. Des drames entourant la maltraitance et les décès d'enfants ont tristement révélé que ces enfants étaient souvent connus de plus d'un organisme. Au terme de nos travaux, nous constatons que plus les enfants et leur famille cumulent des difficultés, plus la concertation devient cruciale (...)*
-  *La mise à contribution de tous les partenaires est le fil conducteur de la réussite. Ensemble, c'est rendre complices et complémentaires tous les acteurs, allant des organismes communautaires aux organismes spécialisés (...)*

La Commission a retenu tout particulièrement l'urgence d'agir afin que tout enfant puisse grandir et se développer pleinement dans des conditions favorables à son bien-être et nous convie à instaurer une société bienveillante pour nos enfants et nos jeunes. C'est déjà lancé dans notre région alors que des Alliances de bienveillance ont vu le jour et entamé des travaux dans plusieurs territoires de MRC de la Côte-Nord.

Lors du Panel et dans l'atelier qui suivra en après-midi, nous nous attarderons ensemble sur les chapitres suivants :

- Chapitre 2 Agir en prévention d'abord et avant tout
- Chapitre 3 Collaborer pour mieux soutenir les enfants et leurs familles

La clé du succès repose sur notre capacité à unir nos efforts, à briser les silos et à travailler ensemble pour tisser une véritable toile de bienveillance autour des enfants de la Côte-Nord. C'est ce à quoi les Alliances de bienveillance s'affairent et ce à quoi le panel ainsi que l'atelier qui suivra souhaitent contribuer : dégager ensemble des pistes d'action nous menant vers ce projet de société espéré :

## ***Une Côte-Nord UNIE et BIENVEILLANTE pour ses tout-petits***

## Parmi les membres du panel,



**Madame Micheline Anctil** est bachelière en travail social de l'Université Laval et diplômée d'études spécialisées en administration sociale de l'Université de Montréal. Elle fit carrière dans le domaine de la santé et des services sociaux de 1978 à 2010 dans de nombreuses fonctions : travailleuse sociale clinicienne, organisatrice communautaire, coordonnatrice, directrice de services, directrice de programmes et directrice générale du CSSS de la Haute-Côte-Nord. Elle a travaillé dans diverses organisations : CLSC, Agence de la santé, organismes communautaires, formation professionnelle. Une carrière qu'elle qualifie de « diversifiée et passionnante ». En 2009, à l'aube d'une « première » retraite, la politique municipale l'a interpellée pour poursuivre son implication communautaire. En riant, elle raconte qu'elle a été à la retraite pendant 48 heures, du vendredi au lundi. Mairesse de la Ville de Forestville depuis 2009, préfet de la MRC Haute-Côte-

Nord, présidente de la CRÉ Côte-Nord, de l'Assemblée des MRC de la Côte-Nord, présidente ou administratrice de plusieurs organismes tels la Société du pont sur le Saguenay, CAUREQ, Société des Ressources, SADC, CLD, Table de concertation des aînés, Appui Côte-Nord, Commission Habitation, Commission Femmes et j'en passe. Elle cumule de grands succès d'action communautaire dans toutes ces implications et son dernier-né politique, et non le moindre, elle est cosignataire du premier Protocole de rapprochement entre les élus nord-côtiers et les chefs des neuf (9) communautés innues et naskapi de la Côte-Nord.

On la qualifie de visionnaire, rassembleuse, inépuisable, totalement dédiée à ses concitoyens. Femme d'action et femme de cœur.



**Madame Marilou Denault** oeuvre à titre de conseillère principale, communications et affaires publiques au sein de l'Observatoire des tout-petits, où elle travaille depuis 6 ans. Titulaire d'un baccalauréat et d'une maîtrise en littératures de langue française de l'Université de Montréal, elle évolue dans le monde des communications depuis 13 ans. Coordinatrice de production chez Astral Média, elle fait le saut en 2012 aux communications de l'Appui pour les proches aidants, où elle coordonne la réalisation de campagnes destinées à mettre en lumière le rôle crucial qu'assume l'aidant dans la société, et à développer une culture où ce rôle est connu, compris et valorisé. À l'Observatoire depuis maintenant 6 ans, elle est responsable des affaires publiques, des campagnes de communication et des relations avec les partenaires, où elle met tout en

oeuvre pour que les données et connaissances percolent jusqu'aux oreilles des décideurs, des acteurs d'influence et des citoyens, ceci afin d'éclairer la prise de décision en matière de petite enfance au Québec.



**Madame Isabelle Lizée** est diplômée en psychologie de la communication et a contribué de manière considérable à la sensibilisation du milieu municipal, à l'amélioration du tissu social et au mieux-être des familles au sein des communautés. À titre de directrice générale d'Espace MUNI, Mme Lizée est devenue une référence pour les enjeux liés aux populations dans un environnement municipal et pour le développement des communautés. En plus de bénéficier de l'appui d'un vaste réseau d'élues et d'élus membres, elle a tissé des liens de confiance avec les instances gouvernementales ainsi qu'avec plusieurs partenaires et organismes phares évoluant dans le milieu de la famille, de l'enfance, de l'inclusion, de la participation citoyenne et du bien-être des individus.



**Monsieur Gédéon Verreault** est coordonnateur du projet de politique nationale de développement social au Réseau québécois en développement social (RQDS). Il possède une expertise en développement territorial, développement social et développement des communautés. Il a travaillé comme consultant en développement des territoires chez Niska, comme responsable de l'évaluation et de l'apprentissage pour l'Initiative sherbrookoise en développement des communautés et il travaille aussi à l'Observatoire estrien du développement des communautés. Il est titulaire d'une maîtrise en études et interventions régionales de l'UQAC et a travaillé comme assistant de recherche pour la Chaire de recherche du Canada en organisation communautaire (UQO).

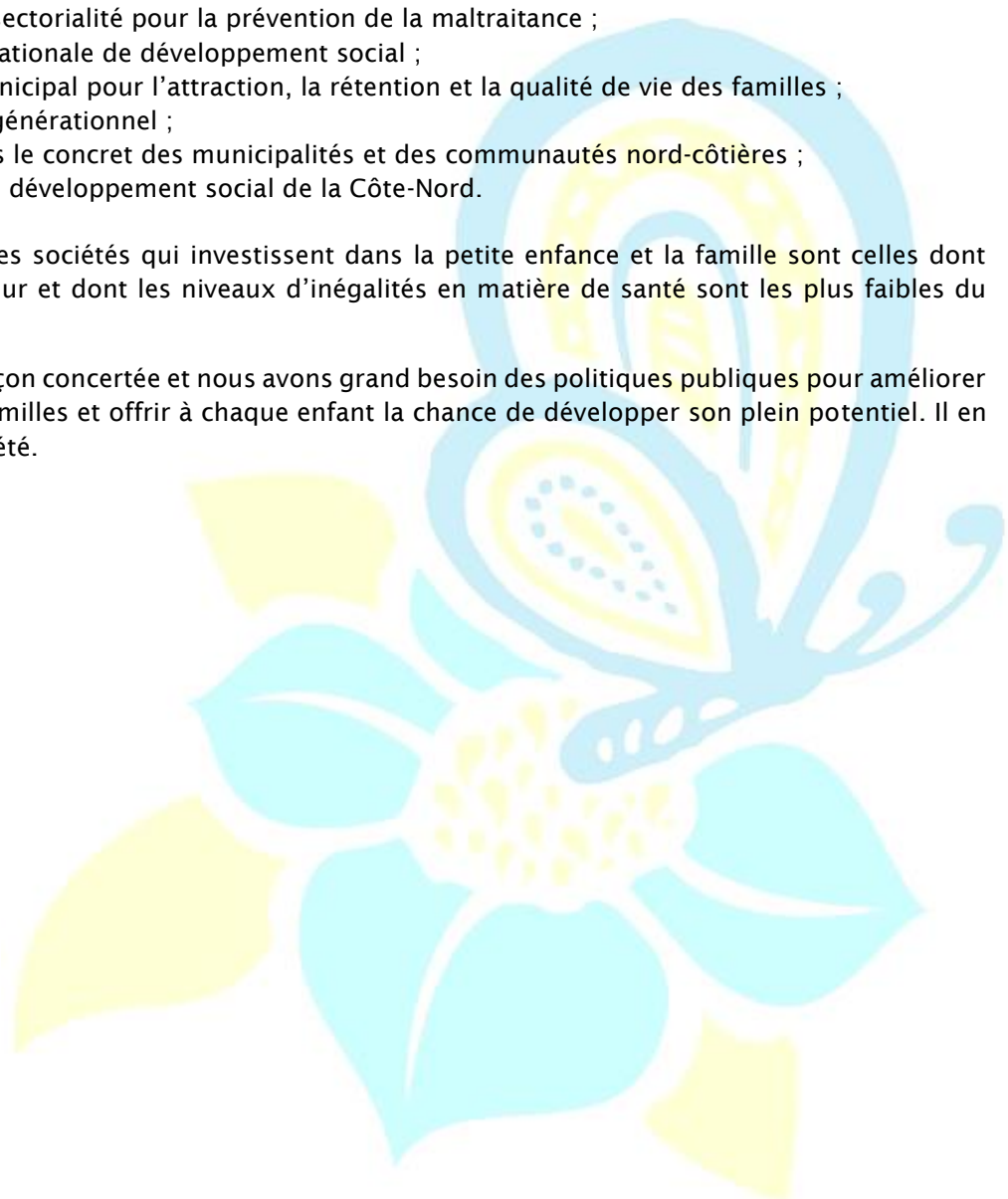
Il existe au Québec plusieurs politiques publiques municipales, provinciales et fédérales qui peuvent avoir des répercussions positives sur le bien-être et le développement des tout-petits ainsi que sur la qualité de vie de leur famille. Si nous agissons de façon concertée, les politiques publiques peuvent contribuer à diminuer le risque de maltraitance au sein des familles, en agissant sur les facteurs de risque.

Les panélistes aborderont pour vous le sujet en appliquant le prisme de la petite enfance et de la famille, abordant tout particulièrement :

- 🌀 Les politiques publiques qui favorisent le développement des tout-petits et soutiennent les parents et les familles ;
- 🌀 L'importance de l'intersectorialité pour la prévention de la maltraitance ;
- 🌀 Le projet de politique nationale de développement social ;
- 🌀 Les défis du monde municipal pour l'attraction, la rétention et la qualité de vie des familles ;
- 🌀 L'importance de l'intergénérationnel ;
- 🌀 Un écho du terrain dans le concret des municipalités et des communautés nord-côtières ;
- 🌀 L'état de la politique de développement social de la Côte-Nord.

La recherche indique que les sociétés qui investissent dans la petite enfance et la famille sont celles dont l'état de santé est le meilleur et dont les niveaux d'inégalités en matière de santé sont les plus faibles du monde.

Il importe d'agir tôt et de façon concertée et nous avons grand besoin des politiques publiques pour améliorer les conditions de vie des familles et offrir à chaque enfant la chance de développer son plein potentiel. Il en va de l'avenir de notre société.



## Déjeuner « Boost Énergie »



**Madame Isabelle Fontaine** a développé une expertise en coaching de gestion basée sur le développement de l'intelligence émotionnelle et de la psychologie de la performance. Sa spécialité : faire émerger le meilleur de chacun en permettant aux individus de développer des astuces, des outils et des stratégies concrètes les conduisant à découvrir des ressources personnelles jusque-là inexploitées, voir même ignorées.

Mme Fontaine a enseigné à l'École Polytechnique de Montréal et à l'Université du Québec à Montréal. Elle est l'auteur de deux livres : *Empowerment* et *Le Courage : Comment l'activer ?* Elle agit maintenant comme conférencière et consultante en développement organisationnel dans sa pratique privée. Elle compte à son actif plus de 1500 présentations dans plus de 1000 organisations, au Canada et en Europe. Ses conférences sont truffées de découvertes basées sur les neurosciences et la neurobiologie des émotions et comportent un éventail complet d'outils et de stratégies pouvant être appliqués simplement et sur le champ.

Mme Fontaine est reconnue pour son habileté à inspirer et à toucher le cœur de ses participants. Aussi divertissantes qu'éducatives, ses présentations témoignent de sa solide expertise, de sa simplicité et de son sens de l'humour. Son enthousiasme contagieux et sa facilité à nous transmettre des astuces pour gérer les différents aspects de notre vie font d'elle une conférencière inspirante, un élément déclencheur pour toute organisation.

Sa conférence sera vécue comme un « party pédagogique » via des expériences révélatrices qui créeront un **BOOST d'énergie, d'émotions, d'intensité et de fous rires.**

Comment gérer son stress, ses humeurs et découvrir comment être un joueur d'équipe inspiré et inspirant ?

Dans le but de soutenir la santé mentale, la motivation, la force intérieure et la joie de vivre, quels sont les outils pour prendre soin de soi et des autres ?

Pour recharger nos batteries, « booster » nos niveaux d'énergie et donner plus de SENS à notre travail et à notre vie ?

La réponse au déjeuner *Boost énergie* du 14 octobre!

---

## Conférence « M'approcher sans faire fuir »



**Madame Violaine Bélanger** est psychoéducatrice aux services complémentaires du Centre Jeunesse de Lanaudière et doctorante en psychologie, concentration études familiale à l'Université du Québec à Trois-Rivières. Elle en est à sa 25<sup>e</sup> année d'intervention et d'accompagnement auprès de la petite enfance, de la famille, des intervenants et des communautés. Elle concilie pratique, études et assistante de recherche en ayant la ferme conviction que ce sont des clés d'innovation incontournables à la réponse aux besoins des clientèles les plus vulnérables de notre société. Ses champs d'intérêt sont l'intervention psychoéducatrice, la négligence familiale, le lien d'attachement, les processus d'adaptation de la mère et de la famille

lors des différentes étapes de transition de la vie, l'évolution, la mobilisation, l'accompagnement et la transformation des pratiques professionnelles.

### **Cette conférence, *M'approcher sans faire fuir***

C'est après un recul d'intervention directe comme psychoéducatrice de près de 15 ans que je souhaite vous partager mes observations, mon analyse et mes réflexions à l'égard de cette nouvelle ou peut-être cette ancienne pratique de travail de proximité. Depuis toutes ces années, je crois que ce que j'ai espéré le plus est de me rapprocher. M'approcher sans faire fuir. Que ce soit pour le développement de l'individu, de la famille ou des communautés, j'ai toujours eu cette intention de liens, de proximité, d'écoute et d'accueil du récit et de l'histoire de l'autre. Cette conférence, je vous l'offre non pas comme une fin en soi. Non pas comme une vérité. Mais plutôt, comme l'amorce ou les suites de réflexions que nous avons tous entamées, à notre façon, tout au long de notre parcours professionnel.

## Jeudi 13 octobre, 15h45

- « A » - **Projet Constellation** : Un soutien national pour les acteurs et les actrices de terrain dans leurs pratiques pour rejoindre les familles isolées avec de jeunes enfants ..... 15
- « B » - **Sécurisation culturelle**, des pratiques qui soutiennent la réussite éducative d'enfants autochtones ..... 15
- « C » - **Carrick** - un projet d'expérimentation pour les enfants ayant des besoins particuliers et/ou vivant dans un contexte de vulnérabilité ..... 16

## Vendredi 14 octobre, 9h00

- « D » - **Contribuer au bien-être des familles** par une approche de proximité bienveillante, accessible et adaptée aux besoins ..... 17
- « F » - **Cette zone de proximité** dont on parle tant ..... 20
- « H » - **Expériences et besoins entourant la parentalité** en contexte de violence conjugale : Implications pour l'intervention auprès des parents et des enfants 9h ..... 22

## Vendredi 14 octobre, 13h15

- « E » - **Négligence envers les enfants** - Trajectoires développementales du langage de 3 à 5 ans 13h ..... 19
- « G » - **AIDES** Outil d'analyse et de concertation intersectorielle ..... 21
- « I » - **Les effets de la maltraitance** sur le développement de l'enfant et son impact sur les parcours humain ..... 23

## Atelier « A » - jeudi 13 octobre, 15h45

### *Projet Constellation : Un soutien national pour les acteurs et les actrices de terrain dans leurs pratiques pour rejoindre les familles isolées avec de jeunes enfants*



**Madame Caroline Schindler** (à droite sur la photo), chargée de projet enfance pour Concertation Montréal, œuvre en petite enfance depuis plus de 10 ans. D'abord comme animatrice et consultante dans le domaine de l'éveil à la lecture et à l'écriture, puis en tant que coordinatrice de concertations locales et régionales en petite enfance. Outre sa contribution au projet Constellation, elle développe aussi, au sein de Concertation Montréal, un projet de consultations citoyennes auprès des jeunes enfants. Tous ces projets ont un point commun : faire valoir la place des enfants dans la société, valeur qui lui tient particulièrement à cœur.

**Madame Célia Foizon** (à gauche sur la photo), est chargée de projet enfance pour Concertation Montréal, est passionnée de relations humaines et avide de solutions. Mme Foizon est une professionnelle qui carbure à l'action. Elle accorde autant d'importance aux résultats à atteindre qu'au savoir être nécessaire pour être une leader bienveillante. Elle a à cœur d'améliorer les conditions de vie des familles. Le projet Constellation lui donne la chance d'y contribuer depuis octobre 2021 en soutenant les partenaires dans leurs pratiques pour mieux rejoindre les familles isolées. Elle a expérimenté le travail de proximité tout autant que la concertation et connaît les défis qui font le quotidien des partenaires des réseaux.

Le projet Constellation exerce un travail de soutien national pour les acteurs et les actrices de terrain dans leurs pratiques pour rejoindre les familles isolées avec de jeunes enfants.

Concertation Montréal propose un atelier qui vous permet de comprendre la démarche Constellation, de mesurer la puissance de son impact et de vous familiariser avec son contenu. Pendant l'atelier, vous faites des liens avec la planification de votre milieu, vous réfléchissez au déploiement de la démarche auprès de plusieurs segments de familles spécifiques et vous mesurez tout le potentiel à se réunir autour de l'enjeu des familles isolées.

À titre de gestionnaire, de coordonnateur.trice ou de décideur.se, vous repartez avec les arguments pour influencer votre milieu quant à la pertinence de déployer Constellation.

À titre d'agent.e de terrain, vous repartez avec une nouvelle motivation à mieux rejoindre les familles isolées et prêtes à collaborer pour y arriver.



## Atelier « B » - jeudi 13 octobre, 15h45

### *Sécurisation culturelle: Des pratiques qui soutiennent la réussite éducative d'enfants autochtones*



**Monsieur Loïc Pulido** est professeur en développement global de l'enfant en contexte éducatif au département des sciences de l'éducation de l'Université du Québec à Chicoutimi. Il dirige actuellement le Consortium Régional de Recherche en Éducation du Saguenay Lac-Saint-Jean, une structure partenariale qui réunit les centres de services scolaires, les Cégeps et l'Université de cette région pour promouvoir et soutenir la recherche participative avec les milieux éducatifs. En lien avec l'atelier proposé, il a une expérience en recherche et en formation sur la question de la sécurisation culturelle des enfants autochtones.

**Cet atelier** sur la sécurisation culturelle poursuit deux objectifs: permettre de mieux comprendre ce qu'est la sécurisation culturelle; partager des pratiques de sécurisation culturelle qui favorisent la réussite éducative des enfants autochtones. Pour mieux comprendre ce qu'est la sécurisation culturelle, des échanges porteront sur différentes manières de la concevoir, notamment sur une vision de la sécurisation culturelle élaborée par des professionnels de l'enfance. Des pratiques qui soutiennent la réussite éducative d'enfants autochtones de tous âges seront présentées et discutées.



## Atelier « C » - jeudi 13 octobre, 15h45

### *Carrick - un projet d'expérimentation pour les enfants ayant des besoins particuliers et/ou vivant dans un contexte de vulnérabilité*

Carrick est un projet d'expérimentation soutenant les pratiques des CPE/BC (centre de la petite enfance / bureau coordonnateur) et des organisations œuvrant en petite enfance pour les enfants ayant des besoins particuliers et/ou vivant dans un contexte de vulnérabilité. Au niveau local, Carrick se concrétise par des groupes de co-développement qui comportent des acteurs de tous les réseaux entourant l'enfant et sa famille. Le but? Réfléchir ensemble aux actions à poser pour soutenir leurs équipes à agir en véritables partenaires dans le soutien aux familles.

Comment ? En mettant en commun les enjeux, mais aussi les bonnes idées aux niveaux local, régional et national, de manière à ce que les pistes de solutions circulent et rejaillissent là où elles pourront être les plus utiles.

**Cet atelier**, proposera de se pencher sur deux questions bien précises :

1. Quand on parle d'inclusion de qualité en service de garde éducatif à l'enfance, de quoi parle-t-on ?
2. Quels sont les rôles de tous les partenaires et acteurs autour d'un enfant pour mieux l'accompagner dans son inclusion ?

**Cet atelier** sera coanimé par l'Association québécoise des centres de la petite enfance (AQCPE) et le Regroupement des centres de la petite enfance Côte-Nord (RCPECN).



L'AQCPE a comme mission de soutenir et promouvoir la qualité éducative en petite enfance. À travers toutes ses décisions, l'AQCPE vise le développement global et le bien-être de l'enfant en lui assurant un accès universel à des services éducatifs de qualité en CPE/BC. En promouvant l'importance de l'égalité des chances pour chaque enfant et sa famille, l'AQCPE a comme principe d'assurer un

financement adéquat aux CPE/BC afin d'avoir des ressources nécessaires de qualité tout en développant le réseau. Enfin, les efforts déployés au quotidien par l'AQCPE visent la reconnaissance et la promotion du modèle de gouvernance des CPE/BC par les parents et pour la communauté.



Le RCPECN oeuvre au développement harmonieux et durable d'un réseau de services de garde accessible à toutes les familles de la Côte-Nord. C'est aussi un lieu de rencontres, d'échange et de concertation sur des sujets tels la pédagogie, l'amélioration de la qualité des services, le financement, la formation de la main d'œuvre, le développement d'outils communs et l'application des lois et des règlements.

## Atelier « D » - vendredi 14 octobre, 9h00

### Contribuer au bien-être des familles par une approche de proximité bienveillante, accessible et adaptée aux besoins



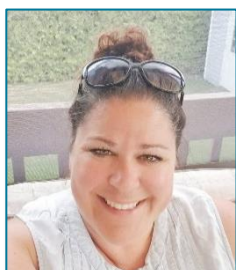
**Madame Isabelle Fournier** est native de Trois-Rivières et détentrice d'un baccalauréat en service social de l'université de Sherbrooke. Dès ses premières années de pratique en 2002, son désir d'intervenir auprès des jeunes marginalisés par des méthodes adaptées et innovantes se reflète par la mise en place du projet Solidarité Jeunesse au Carrefour jeunesse emploi d'Arthabaska. Elle aura mis sur pied un projet d'aide humanitaire avec des jeunes de 18 à 24 ans vivant en contexte de vulnérabilité en étant convaincue de l'impact positif de cette expérience dans le cheminement des jeunes. Son expérience d'intervention en milieu de vie à l'international dans les Foyers de l'Arche aura constitué le fondement de sa conception basé sur l'importance de la relation et de la proximité en intervention.

Depuis 2017, sa pratique actuelle au programme jeunesse du CISSS de la Montérégie-Ouest est teintée de collaborations accrues avec les acteurs du milieu communautaire et de partenariats solides afin de consolider une offre de service globale, bienveillante et sécurisante entourant les familles et les enfants... *Car seul on va plus vite, mais ensemble on va plus loin!*



**Mme Leslie Hill** a occupé diverses fonctions de gestion au sein des services enfance-jeunesse-famille, de santé mentale et dépendance et aux personnes âgées et en perte d'autonomie dont directrice générale des Centres de la jeunesse et de la famille Batshaw et maintenant directrice du programme jeunesse au CIUSSS du Centre-Sud-de-l'Île-de-Montréal.

Mme Hill est résolument engagée à l'égard du bien-être des enfants et des familles. Elle croit à une approche qui mise sur la prévention et sur la collaboration, pour accroître l'auto-détermination et la participation des parents et le développement et le bien-être des enfants.



**Madame Andréane Gélinau** combine des crédits en adaptation scolaire et en service social pour obtenir un baccalauréat multidisciplinaire de l'Université de Sherbrooke en 2004.

Elle a su développer son expertise et diverses compétences durant plusieurs années dans les organismes communautaires comme les maisons des jeunes, en alphabétisation et dans un Carrefour jeunesse-emploi. Elle sera par la suite coordonnatrice de projets collectifs, travaillant à l'amélioration des continums de services entre les différents secteurs sociaux, ainsi que coordonnatrice d'un projet concerté en prévention et promotion de la santé mentale jeunesse auprès des membres de la Table jeunesse de Beauharnois-Salaberry.

Après près de dix ans dans le secteur communautaire et scolaire, Andréane fait le saut dans le réseau de la santé à titre d'organisatrice communautaire. Elle exerce ce métier qui la passionne depuis plus de huit ans au CISSS de la Montérégie-Ouest au sein du CLSC de Salaberry-de-Valleyfield où elle travaille de façon étroite avec tous les partenaires des secteurs communautaire, scolaire, politique et de la santé afin d'analyser les besoins de la population et de développer des projets structurants pour améliorer les conditions de vie des communautés.

Elle fait partie de l'équipe du projet Vigilance depuis le premier jour, ayant ainsi contribué à l'analyse des besoins, à la mobilisation des partenaires et à la mise en œuvre de ce nouveau projet visant à faire autrement pour tisser des liens avec les familles plus vulnérables.

**Cet atelier :** Mots clés : proximité, bienveillance, accessibilité, communauté, collaboration, participation, pauvreté, vulnérabilité

Il est parfois très difficile de rejoindre les gens qui ont le plus besoin de soutien. Certaines familles vivent dans des conditions très difficiles et sont méfiantes par rapport aux services publics. Ces parents ont souvent des difficultés personnelles qui font en sorte que l'expérience de la parentalité comporte des défis supplémentaires. Plusieurs familles vivent de l'exclusion sociale et craignent le jugement. D'autres composent avec des histoires de vie difficiles et ont eu des expériences négatives avec les réseaux de services. Les difficultés qu'elles ont à se loger et à répondre à l'ensemble de leurs besoins peuvent les conduire à empirer leur condition sociale. Vivre au sein d'une communauté bienveillante peut faire toute la différence pour ces parents et leurs enfants !

Cet atelier explorera comment des approches de proximité peuvent contribuer à protéger les enfants et à veiller sur leur bien-être tout en améliorant les conditions de vie et la participation citoyenne des familles. Il proposera une vision plus communautaire et collective de la protection de l'enfance, tout en dégagant les éléments essentiels permettant d'installer un véritable cercle protecteur autour des enfants.

Nous prendrons appui sur le projet VIGILANCE, récipiendaire du premier prix dans la catégorie Humain des Prix Stars du Réseau de la Santé. VIGILANCE est né pour mieux soutenir les familles du quartier Robert-Cauchon à Salaberry-de-Valleyfield, où le taux de prise en charge d'enfants par la DPJ pour motif de négligence était particulièrement élevé. VIGILANCE est d'abord une collaboration étroite entre plusieurs dizaines de partenaires : communautaires, pour la petite enfance, scolaires, municipaux et de santé. VIGILANCE propose d'« intervenir autrement » pour aider des familles qui ne viennent pas vers les services afin de leur permettre d'être confortables et en confiance.

Chaque région a ses enjeux et ses particularités et doit adapter ses services à des réalités diverses. Cet atelier servira d'abord à réfléchir ensemble sur les conditions essentielles à un travail de proximité efficace.

## Atelier « E » - vendredi 14 octobre, 13h15

### Négligence envers les enfants

### Trajectoires développementales du langage de 3 à 5 ans



**Madame Audette Sylvestre** est orthophoniste, professeure titulaire au programme de maîtrise en orthophonie de l'Université Laval, chercheure régulière au Centre interdisciplinaire de recherche en réadaptation et intégration sociale (CIRRIIS) et chercheure associée au Centre de recherche sur les jeunes et les familles (CRUJeF). Sa programmation de recherche porte sur le développement typique et les difficultés langagières susceptibles d'être rencontrées par les enfants au cours de la petite enfance. Elle s'intéresse tout particulièrement à l'étude des relations entre le développement langagier et l'exposition de l'enfant à divers désavantages sociaux, notamment le contexte de négligence envers l'enfant. Elle est responsable du projet

ELLAN lequel regroupe deux études longitudinales sur le langage et la négligence envers l'enfant au cours de la petite enfance.

**Cet atelier** vise à présenter les résultats du projet *ELLAN* sur les trajectoires développementales de différentes composantes du langage d'enfants en situation de négligence âgés de 3 à 5 ans. Le développement langagier de ces enfants sera comparé à celui de leurs pairs de la population générale. Les dimensions des interactions adulte-enfant impliquées de façon toute particulière dans le développement langagier seront également présentées et mises en relation avec les trajectoires développementales. Le projet *ELLAN* est une étude québécoise longitudinale (CRSH : 2014-2019) qui a permis d'étudier le développement langagier d'enfants de l'âge de 3 à 5 ans, dont certains en situation de négligence. S'inscrivant dans une perspective écosystémique de la négligence envers les enfants, il a aussi permis de mesurer différents facteurs personnels, familiaux et environnementaux qui sont mis en relation avec le développement du langage des enfants.

## Atelier « F » - vendredi 14 octobre, 9h00

### Cette zone de proximité dont on parle tant



**Madame Violaine Bélanger** est psychoéducatrice aux services complémentaires du Centre Jeunesse de Lanaudière et doctorante en psychologie, concentration études familiale à l'Université du Québec à Trois-Rivières. Elle en est à sa 25<sup>e</sup> année d'intervention et d'accompagnement auprès de la petite enfance, de la famille, des intervenants et des communautés. Ses champs d'intérêt sont l'intervention psychoéducatrice, la négligence familiale, le lien d'attachement, les processus d'adaptation de la mère et de la famille lors des différentes étapes de transition de la vie, l'évolution, la mobilisation, l'accompagnement et la transformation des pratiques professionnelles.



#### **Madame Jessica Belzil**

Psychoéducatrice de formation, Jessica Belzil occupe le poste d'intervenante pivot en petite enfance en Abitibi-Ouest depuis novembre 2017. Elle a obtenu sa maîtrise en psychoéducation en décembre 2014 après avoir effectué un stage en clinique externe de santé mentale auprès des enfants. Au cours de son stage, elle s'est concentrée sur l'intervention de groupe auprès des enfants présentant un TDAH combiné à un trouble anxieux. Elle compte également de l'expérience auprès de la clientèle adulte puisqu'elle a occupé un poste d'intervenante en Unité interne de santé mentale en centre hospitalier de 2011 à 2017. Étant elle-même mère de deux enfants, elle a découvert au cours des dernières années un grand intérêt pour l'intervention auprès des tout-petits et de leur famille.

**Cet atelier :** Travailleurs.euses de rue, de proximité, intervenants.es pivot, agents.es d'accompagnement, de liaison, de... ont tous cette même intention : celle de toucher le cœur, au sens propre comme au sens figuré, des individus, des familles et des communautés auprès de qui ils interviennent au quotidien. Cet atelier vise essentiellement à nous plonger à l'intérieur de cette zone de proximité dont on parle tant. Qu'en est-il au juste ? Sommes-nous véritablement prêts.es à agir et intervenir dans cet espace si revendiqué et si méconnu à la fois ? Pourrons-nous généraliser les conditions gagnantes du plus petit dénominateur commun à un plus grand public d'intervenants.es ? Trouverons-nous une voie ou un vocabulaire partagé afin de continuer à créer des possibilités ? Cet atelier ne saura répondre à toutes ces questions qui nous habitent depuis un bon moment déjà. Par contre, il sera, assurément, un moment privilégié pour créer cet espace intime de réflexions sur soi, sur nous et sur notre pratique. Bien évidemment, c'est par la mise en commun de nos savoirs d'expériences et d'expertises que nous pourrons identifier des pistes d'actions concrètes nous permettant de « joindre » les clientèles les plus vulnérables de notre société et je le souhaite, « rejoindre » également ce qui vous touche le plus comme personne, comme intervenant.e.

# Atelier « G » - vendredi 14 octobre, 13h15

## AIDES Outil d'analyse et de concertation intersectorielle



**Madame Danielle Lessard** de 2004 à mars 2022, a coordonné l'ensemble des activités de recherche et d'implantation de l'initiative AIDES (Action Intersectorielle pour le Développement des Enfants et leur Sécurité) d'abord à l'école de travail social de l'université de Montréal puis au sein de l'AQCPE. Elle a contribué étroitement à l'élaboration des contenus de formation et aux outils de transfert de connaissances de ce projet. Elle possède une connaissance approfondie des composantes de l'initiative AIDES et de son application grâce à ses nombreuses collaborations avec les milieux de la pratique. Actuellement, elle continue à s'impliquer comme formatrice provinciale.



**Madame Lisa Ellington**, travailleuse sociale et professeure à l'École de travail social et de criminologie de l'université Laval, a œuvré comme intervenante en protection de la jeunesse, puis comme Conseillère en protection de la jeunesse au sein d'une organisation régionale autochtone. Elle est formatrice provinciale AIDES (Action Intersectorielle pour le Développement des Enfants et leur Sécurité) depuis 2014 et a eu l'occasion de former divers intervenant.es des communautés autochtones de Uashat Mak Mani-Utenam (Côte-Nord). Ses intérêts de recherche portent sur la protection de la jeunesse, la gouvernance autochtone des services sociaux, la collaboration intersectorielle et les approches participatives.

**Cet atelier** : les participants seront familiarisés avec le cadre d'analyse écosystémique du développement de l'enfant promu par l'initiative AIDES (<https://initiativeaides.ca>). Ce cadre s'adresse aux personnes de différentes disciplines et divers secteurs concernés par le bien-être, le développement et la sécurité des enfants de leurs communautés. Il met en lien les besoins de l'enfant, la réponse qu'il reçoit des personnes qui sont présentes dans sa vie et les facteurs familiaux et environnementaux. Les repères proposés par le cadre sont simples et compréhensibles pour l'ensemble des personnes qui sont en contact avec les enfants et leurs familles. De plus, il favorise la prise de parole des enfants et des parents. Son utilisation aide à mieux connaître et comprendre un enfant afin de prendre les meilleures décisions qui le concerne. Il est particulièrement utile pour planifier des actions cohérentes et concertées auprès des enfants qui grandissent dans un contexte de vulnérabilité.

Les participants seront invités à utiliser le cadre à l'aide d'une situation d'enfant.

## Atelier « H » - vendredi 14 octobre, 9h00

### *Expériences et besoins entourant la parentalité en contexte de violence conjugale : Implications pour l'intervention auprès des parents et des enfants*



**Madame Chantal Lavergne**, Ph.D. est chercheuse à l'Institut universitaire jeunes en difficulté au CIUSSS Centre-Sud-de-l'Île-de Montréal depuis 2001 et professeure associée à l'École de travail social de l'Université de Montréal. Ses intérêts de recherche portent sur les liens entre la maltraitance envers les enfants, la violence conjugale et les autres problématiques parentales associées. Son expertise porte aussi sur les réponses sociales offertes aux besoins complexes de ces familles. Au fil des années, elle a été impliquée dans le développement et l'évaluation de plusieurs initiatives de collaboration inter-professionnelle et d'intervention auprès de parents aux prises avec la violence conjugale, des problèmes de consommation ou de santé mentale. Plus récemment, elle a co-développé une intervention visant à promouvoir le rôle parental

des personnes immigrantes et à prévenir la violence envers les enfants. Elle agit présentement comme co-chercheuse dans une étude portant sur l'évaluation de la mise en œuvre de cette initiative dans des organismes communautaires.

Mme Lavergne travaille en étroite collaboration avec



**Madame Pamela Lizotte-Alvarez**, M. Sc., candidate au doctorat en travail social à l'Université Laval. Mme Lizotte-Alvarez œuvre en recherche depuis 2013 dans des projets qui explorent le vécu de jeunes, de mères et de pères vivant en contexte de violence conjugale, et qui s'intéressent à l'intervention concertée en violence conjugale et en maltraitance des enfants.

**Cet atelier** : La présence de violence conjugale (VC) au sein de la famille peut influencer grandement l'expérience et les besoins des membres impliqués, dont les mères qui sont majoritairement les victimes, et les enfants qui vivent dans ce contexte. La relation mère-enfant et la relation que ces derniers entretiennent avec leur

communauté peuvent aussi être affectées. La violence conjugale, qui peut perdurer au-delà de la séparation, coïncide par ailleurs souvent avec d'autres problèmes sociaux comme les mauvais traitements infligés aux enfants ainsi que les problèmes parentaux de consommation et de santé mentale. Ceci est sans compter que les familles aux prises avec ces problèmes s'inscrivent souvent dans un contexte plus large de vulnérabilités sociales, d'iniquités systématiques et de violence structurelle. Ce vécu se manifeste par des problèmes multidimensionnels et inter reliés, comme la pauvreté, l'isolement social, les traumatismes individuels et collectifs, la discrimination, etc.

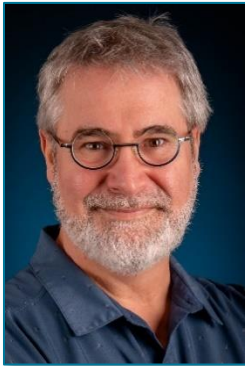
Concrètement, cette situation entraîne plusieurs défis pour l'intervention et pour l'organisation des services, car soutenir la parentalité en contexte de violence conjugale exige des réponses complexes et adaptées aux réalités et aux besoins particuliers de ces familles.

Cet atelier présentera l'état actuel des connaissances sur l'impact de la violence conjugale et des problèmes associés sur la parentalité. Elle abordera la fréquence de la violence conjugale, l'impact de la violence conjugale sur le rôle parental, les enfants et sur la relation mère-enfant, ainsi que les interventions utilisées pour renforcer cette relation, et plus largement pour aider les parents et les enfants. Afin de susciter des échanges et des discussions, des histoires de cas ainsi que des questions sur les réalités du terrain vécues sur la Côte-Nord seront soumises à l'auditoire.



## Atelier « I » - vendredi 14 octobre, 13h15

### Les effets de la maltraitance sur le développement de l'enfant et son impact sur les parcours humains



**Monsieur Carl Lacharité** est psychologue et professeur au département de psychologie à l'[UQTR](#). Il est chercheur au [Centre d'études interdisciplinaires sur le développement de l'enfant et la famille \(CEIDF\)](#). Sa carrière débute comme psychologue auprès des enfants, des adolescents et de leurs parents. Cette pratique l'a amené à œuvrer dans divers contextes, du milieu scolaire à l'action communautaire, en passant par la pratique privée. Depuis plusieurs années, ses recherches visent à comprendre et développer des méthodes d'intervention auprès des enfants et des familles en grande détresse psychosociale.

**Cet atelier :** Il est maintenant bien établi que le développement de l'enfant est grandement affecté par les différentes formes de maltraitance. Les effets se situent aux plans émotionnel, cognitif, neurologique, social et relationnel. La maltraitance prédispose les enfants à différents enjeux de santé, de santé mentale et des difficultés sociales importantes. Ce ne sont pas tous les enfants qui sont toujours impactés de la même manière, mais les études suggèrent un impact majeur sur le développement humain à long terme.

Cet atelier, comprend trois objectifs :

1. Présenter la recherche des effets de la maltraitance sur le développement de l'enfant et son impact sur les parcours humains.
2. Présenter quelques travaux prometteurs sur l'intervention dans un contexte de maltraitance. Ces travaux souligneront le caractère relationnel, mais aussi multidimensionnel de la maltraitance, touchant à la base les interactions parent-enfant, ainsi que l'organisation des services de soutien des familles.
3. Aborder les défis que nous vivons dans ce domaine à la lumière de deux phénomènes majeurs que nous expérimentons actuellement : A) une hausse constante dans les taux de signalement d'enfants à la Direction de la protection de la jeunesse ; B) une pandémie qui affecte notre capacité de dépister et d'intervenir dans des situations de maltraitance. Ces éléments seront abordés en fonction de notre compréhension des aspects les plus efficaces dans l'organisation des services et de l'intervention sociale



### Notre Nom

C'est avec fierté que le Comité régional en petite enfance (CRPE) a adopté cette image de marque. L'organisme arbore un visage, reflet de sa vocation et de son identité résolument nord-côtière. Actif depuis 2014, le CRPE cherche ainsi à renforcer sa notoriété auprès des publics et à faire connaître sa mission.

Ce nom évoque la floraison d'une plante, la naissance d'un bébé ovipare ou le premier battement d'ailes d'un papillon au sortir du cocon bref, ce mouvement de la vie qui s'épanouit. « Tous les membres réunis au sein du comité poursuivent le même idéal : l'épanouissement de la petite enfance sur la Côte-Nord », affirme Mme Denise Langevin, présidente du comité. En plus d'offrir une belle rime avec **Côte-Nord**, le mot **Éclore** exprime avec beauté et poésie toute la raison d'être de notre organisation.

### Notre Vision

En agissant tôt, dès la grossesse, nous aurons contribué à ce que,

- Les enfants nord-côtiers profitent de l'égalité des chances et aient la possibilité de réaliser leur plein potentiel;
- Leurs parents soient conscients de leur rôle primordial auprès de leurs enfants et soient les *héros* de ceux-ci;
- La relation parent/enfant se caractérise par un lien d'attachement sécurisant et durable;
- Les partenaires soient mobilisés afin que les familles bénéficient de l'accompagnement dont elles ont besoin;
- La communauté accueille tous les enfants et leurs parents et favorise leur participation active à son développement.

### Notre Identité visuelle

Le logo d'**Éclore Côte-Nord** représente un papillon et un cornouiller du Canada, plante herbacée communément appelée « quatre-temps ».

Le papillon symbolise la réalisation de soi et la plénitude d'une vie saine. Les motifs ornant les ailes s'inspirent de l'artisanat innu et rappellent la place importante qu'occupent les jeunes Autochtones dans la construction identitaire de notre région.

Le quatre-temps symbolise la place qu'occupent la famille, les proches, les enseignants, les éducateurs et toutes les personnes qui influencent, de façon directe ou indirecte, le développement de l'enfant. « L'épanouissement de la petite enfance ne repose pas uniquement sur les épaules des parents, précise Mme Denise Langevin, c'est une responsabilité qui incombe à toute la communauté. » Les quatre-temps abondent sur le territoire de la Côte-Nord ; « Une très belle plante de notre région, résistante, résiliente, dont la représentation dans le logo évoque une main protectrice. »

Le logotype (la représentation graphique du nom) du logo se distingue par un graphisme enfantin. Les hampes larges des caractères présentent des gribouillages, comme si un enfant les avait grossièrement coloriées. Ce petit détail renforce le sentiment de liberté créé par l'union des deux emblèmes.

Les couleurs, quant à elles, complètent à merveille l'identité visuelle d'**Éclore Côte-Nord**; tandis que les nuances de bleu inspirent le calme, le jaune vert évoque avec subtilité les terres sauvages de la Côte-Nord.

Compte tenu de sa mission et de sa vision, **Éclore Côte-Nord** se reconnaît pleinement dans le thème de cette première édition de la Grande semaine des tout-petits: « Tous pour les tout-petits ».

### Notre Mission

Le comité régional en petite enfance est une instance de concertation intersectorielle des principaux secteurs d'activité ou groupes d'intérêt touchant les tout-petits et leur famille.

Par la mise en œuvre d'initiatives structurantes, il se donne un mandat de mobilisation et de coordination régionale en vue de contribuer au développement des connaissances ainsi que de favoriser une meilleure intégration des interventions et une plus grande cohérence d'actions entre les organisations et différents réseaux de notre région.

Il oeuvre à promouvoir et favoriser l'épanouissement des tout-petits nord-côtiers et de leur famille, le principe fondamental de son action étant que le développement global des tout-petits, bien que relevant en premier lieu des parents, est une responsabilité partagée par toute la communauté.