



OBSERVATOIRE
des tout-petits

VEILLER POUR ÉVEILLER

**13 novembre
2019**

**Dans quels
environnements
grandissent les tout-petits
de la Côte-Nord ?**

MISSION DE L'OBSERVATOIRE

Contribuer à placer le développement
et le bien-être des tout-petits
au cœur des priorités de la
société québécoise



A child wearing a bright pink raincoat and blue rubber boots is splashing in water. The background is a blurred, light-colored surface, possibly a sidewalk or pavement, with water droplets and ripples visible. The child's hands are visible at the top, and one boot is visible at the bottom left.

DEUX GRANDES QUESTIONS

**COMMENT SE
PORTENT LES
TOUT-PETITS
QUÉBÉCOIS?**

**DANS QUELS
ENVIRONNEMENTS
GRANDISSENT-ILS?**

Portraits des tout-petits du Québec



Novembre 2016



Novembre 2017



Novembre 2019

DANS QUELS
ENVIRONNEMENTS
GRANDISSENT
LES TOUT-PETITS QUÉBÉCOIS ?

Portrait 2019



OBSERVATOIRE
des tout-petits

Fondation Lucie
et André Chagnon

DANS QUEL
ENVIRONNEMENT FAMILIAL
GRANDISSENT-ILS ?



DANS QUEL
ENVIRONNEMENT PHYSIQUE
VIVENT-ILS ?



DANS QUELS
SERVICES ÉDUCATIFS
À LA PETITE ENFANCE
ÉVOLUENT-ILS ?



QUI SONT LES
0-5 ANS?





La région de la
Côte-Nord compte

5 617

enfants âgés de 0 à 5 ans en 2018.
Ils représentent **6,2% de la population**
totale de la région.

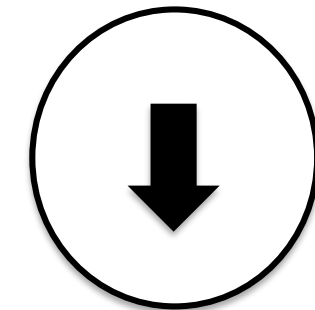
En 2008, ils étaient **6 080** et représentaient
6,4% de la population totale de la région.



En 2018,

883 naissances
ont été
enregistrées.

C'est une diminution de **20,5%** par rapport
à 2008, alors que **1 110 enfants** avaient
vu le jour dans la région.

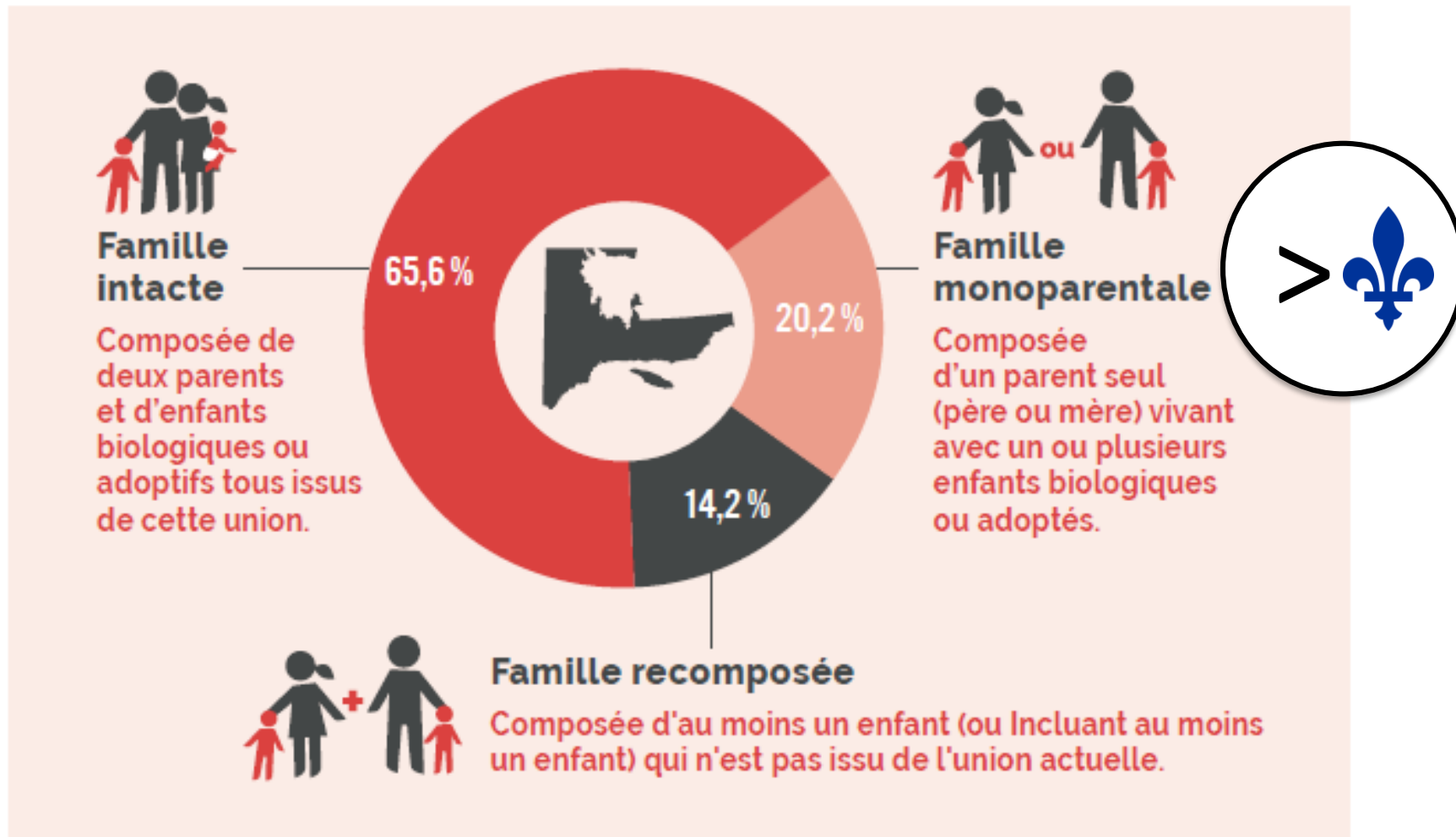


**DANS QUEL
ENVIRONNEMENT FAMILIAL
GRANDISSENT-ILS ?**



Séparation et structure familiale

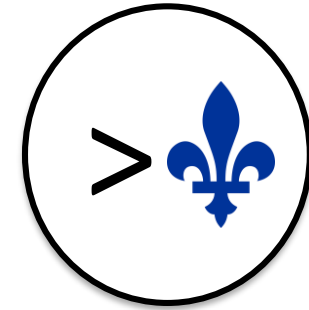
En 2016, les tout-petits de la région vivaient dans des familles :



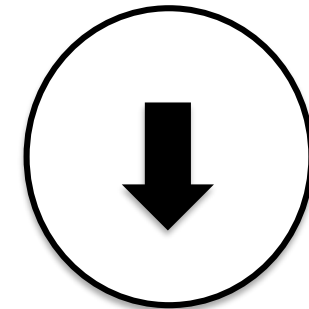
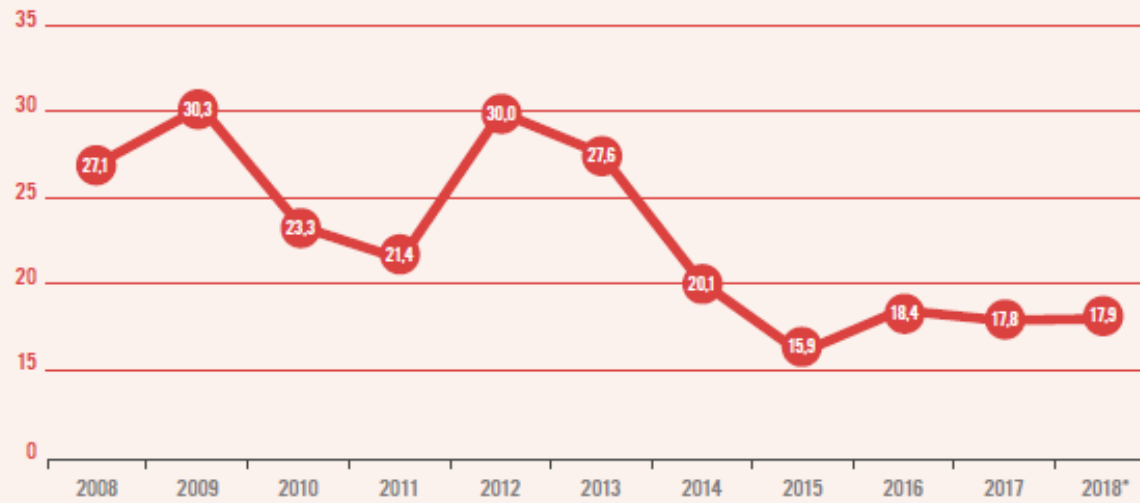
Âge de la mère à la naissance

Selon les écrits scientifiques, le jeune âge des parents (moins de 20 ans) est associé à plus de problèmes de comportement chez l'enfant⁹. En fait, plus la mère est jeune, plus l'enfant risque d'être vulnérable sur le plan du développement en général¹⁰.

17,9
1000 jeunes femmes de moins de 20 ans ont donné naissance à un bébé en 2018. En 2008, ce taux était de 27,1 jeunes femmes sur 1 000.



Taux de fécondité chez les femmes de moins de 20 ans
(Taux pour 1 000 femme)



*Donnée provisoire

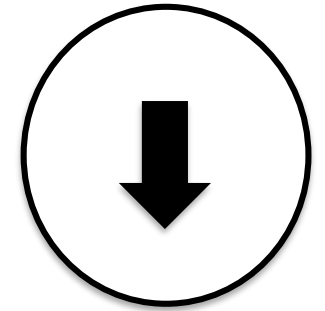
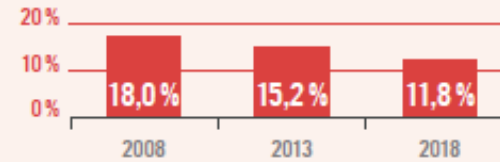
Source : Institut de la statistique du Québec, Registre des événements démographiques.

Scolarité



En 2018, **11,8 %** des bébés de la région sont nés d'une mère qui n'a pas terminé ses études secondaires.

Proportion de bébés nés d'une mère n'ayant pas terminé ses études secondaires en 2008, 2013 et 2018



Source : Institut de la statistique du Québec, Registre des événements démographiques.

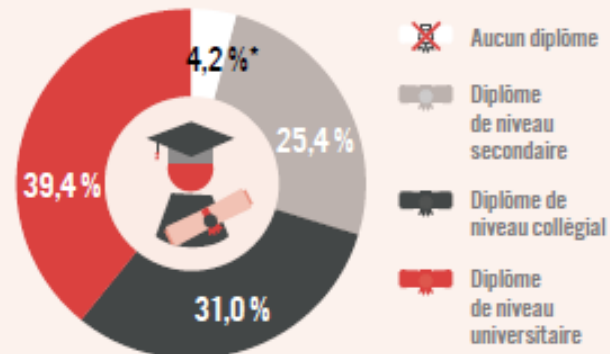


Dans la région, la majorité des enfants qui fréquentaient la maternelle en 2016-2017 avait au moins un parent avec un diplôme de niveau collégial ou universitaire.

* Précision passable, coefficient de variation entre 15% et 25%; interpréter avec prudence.

Source : Institut de la statistique du Québec, Enquête québécoise sur le parcours préscolaire des enfants de maternelle 2017.

Plus haut diplôme obtenu par l'un ou l'autre des parents

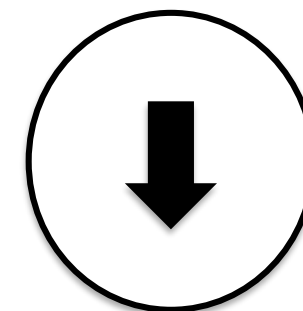
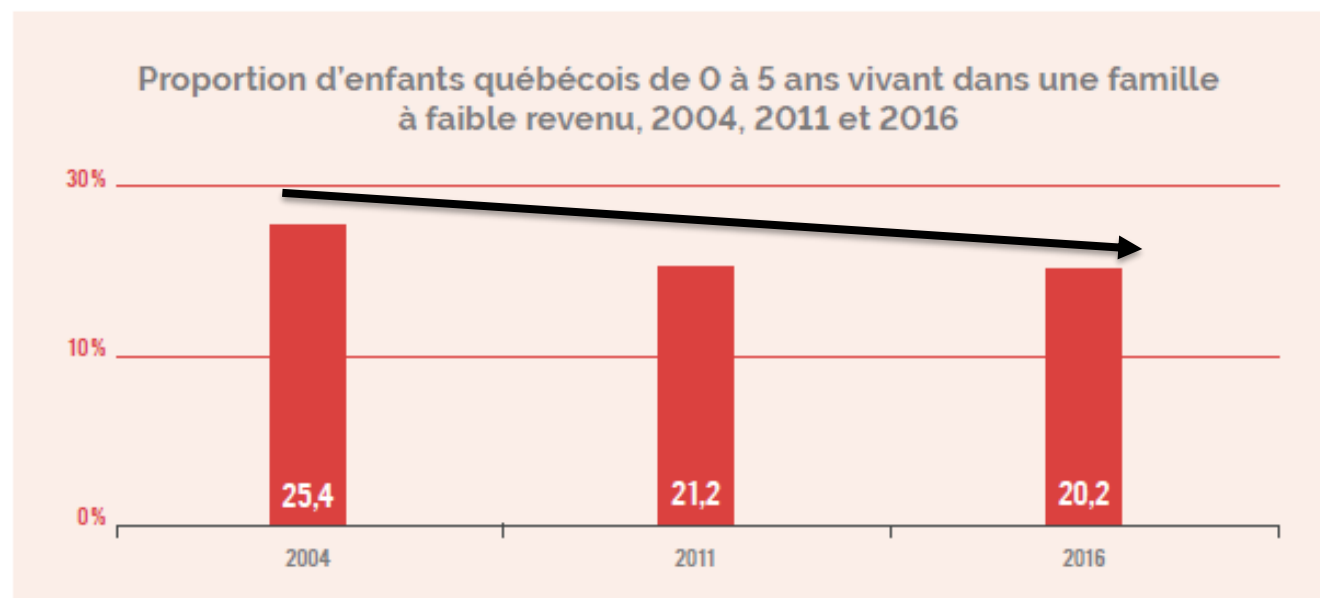
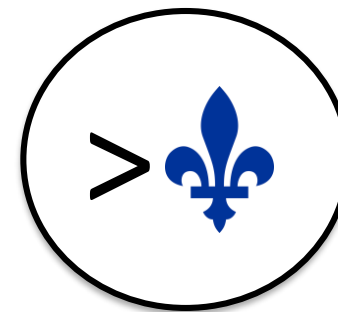


Revenu et pauvreté



des enfants de 0 à 5 ans de la région vivaient dans une famille à faible revenu après impôt en 2016*.

Cela représente environ 1 200 tout-petits. Dans les dernières années, cette proportion a évolué à la baisse.



* Taux de faible revenu selon la mesure du faible revenu

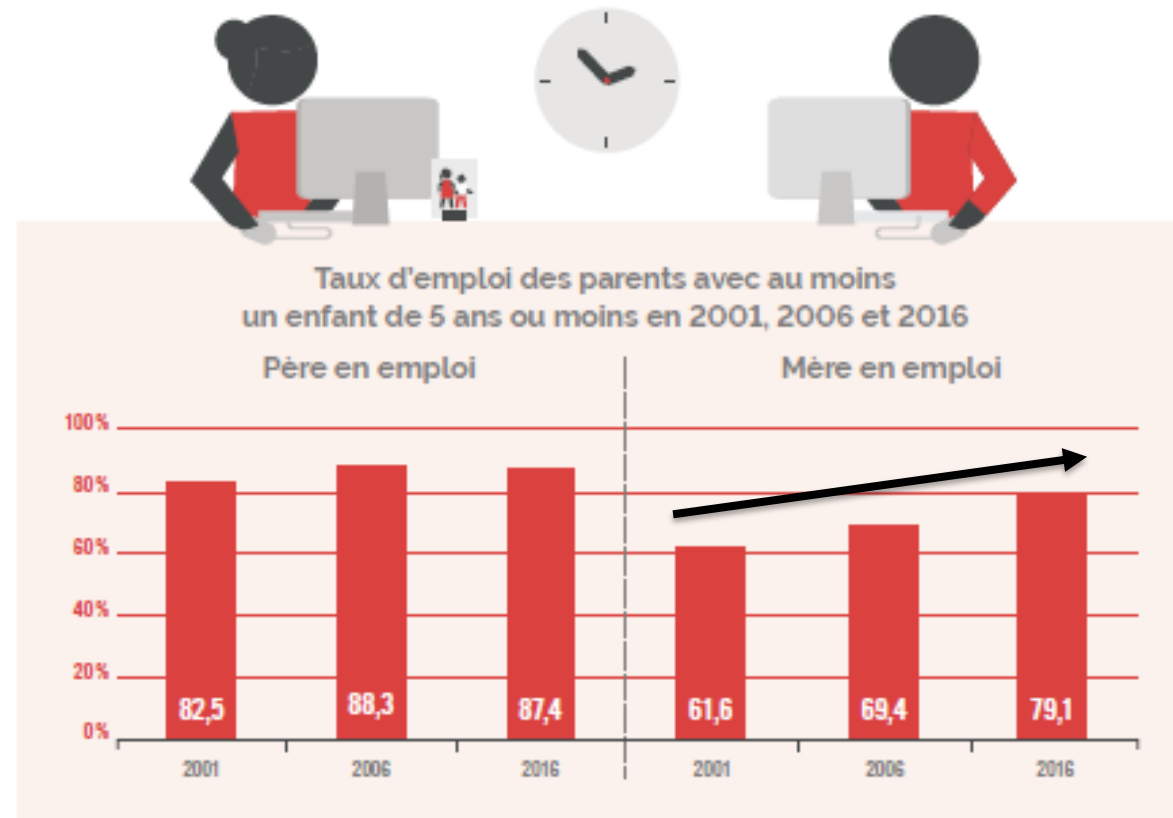
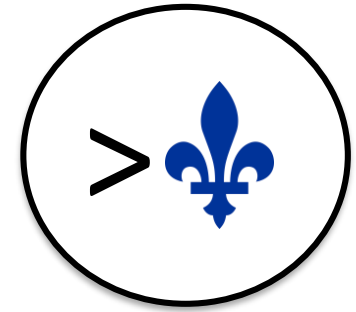
Source : Statistique Canada, Fichier sur les familles T1 (FFT1). Adapté par l'Institut de la statistique du Québec.

Emploi

En 2016, sur la Côte-Nord,

72,8% des familles avec au moins un enfant de 5 ans ou moins
comptaient deux parents (ou un parent seul) qui travaillent
et **8,9%** ne comptaient aucun parent en emploi.

Le taux d'emploi des pères et des mères d'enfants de 0 à 5 ans a évolué
de la façon suivante de 2001 à 2016.



Source : Statistique Canada, Recensements 2001, 2006 et 2016. Adapté par l'Institut de la statistique du Québec.

Données pour l'ensemble du Québec



Environ un ménage québécois sur dix ayant au moins un enfant de moins de 6 ans était en **situation d'insécurité alimentaire** en 2015-2016*.

* En raison du remaniement apporté en 2015 à l'*Enquête sur la santé dans les collectivités canadiennes* (ESCC), il est déconseillé de comparer des données de 2015-2016 à celles des cycles antérieurs.

Source : Statistique Canada, *Enquête sur la santé dans les collectivités canadiennes* (ESCC), fichiers de partage. Adapté par l'Institut de la statistique du Québec.

Stress parental, difficultés dans les activités quotidiennes et soutien social



Près de

40,0 %

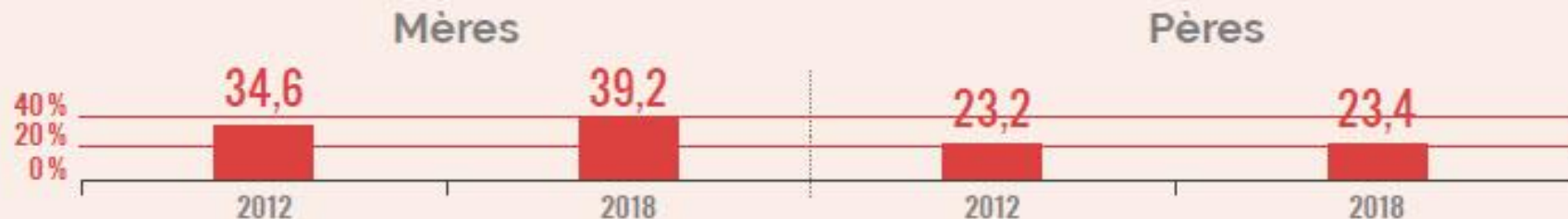
des mères de tout-petits de 6 mois à 5 ans présentent un **niveau élevé de stress** lié à la conciliation des obligations familiales et extrafamiliales.

En comparaison, cette proportion est de 23 % chez les pères.

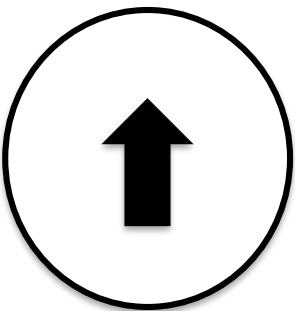
Chez les mères, la proportion est en augmentation depuis 2012, alors que chez les pères elle est demeurée stable.



Proportion de parents présentant un niveau élevé de stress lié à la conciliation des obligations familiales et extrafamiliales



Source : Institut de la statistique du Québec, *La violence familiale dans la vie des enfants du Québec, 2012 et 2018. Les attitudes parentales et les pratiques familiales.*



Difficultés dans les activités quotidiennes et soutien social

Côte-Nord

Parmi les enfants qui fréquentaient la maternelle en 2016-2017...



14,9 % avaient des parents qui disaient avoir de la **difficulté à les accompagner dans leurs activités.**



12,6 % avaient des parents pour qui il était **difficile de les préparer pour leur journée** (faire en sorte qu'ils ont mangé à leur faim et qu'ils sont habillés adéquatement).

26,4 % avaient des parents pour qui il est **difficile d'avoir du temps pour jouer avec eux.**

Cette proportion n'est pas significativement différente de celle de l'ensemble du Québec (26,1%).

Source : Institut de la statistique du Québec, Enquête québécoise sur le parcours préscolaire des enfants de maternelle 2017.



Recours au Régime québécois d'assurance parentale



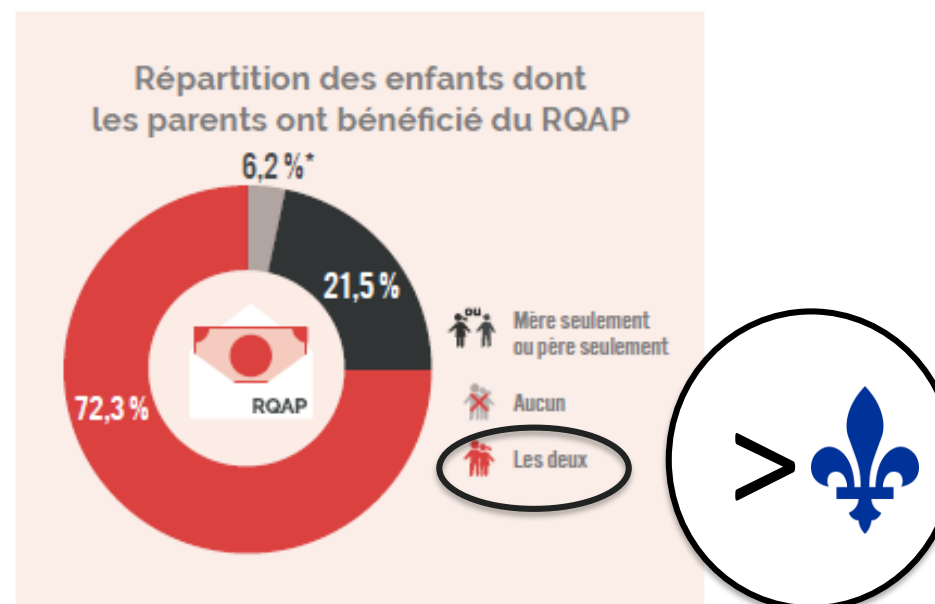
En 2018,
1 235 nouveaux parents de la Côte-Nord ont eu recours
au Régime québécois d'assurance parentale (RQAP).
En 2008, ils étaient **1 358**.

Source : Ministère du Travail, de l'Emploi et de la Solidarité sociale, Statistiques officielles sur les prestataires du Régime québécois d'assurance parentale, 2008-2018.

Des données recueillies auprès des parents d'enfants nés au Canada et ayant fréquenté la maternelle en 2016-2017 permettent de déterminer la proportion d'enfants de la région dont la mère, le père ou les deux parents ont pu bénéficier d'un congé payé par le RQAP à leur naissance, c'est-à-dire en 2010-2011.

* Précision passable, coefficient de variation entre 15% et 25%; interpréter avec prudence.

Source : Institut de la statistique du Québec, *Enquête québécoise sur le parcours préscolaire des enfants de maternelle 2017*.



Il est possible d'agir!



Quelques exemples:

- Soutien financier aux familles défavorisées
- Lutte au décrochage scolaire
- Mesures de conciliation famille-travail
- Intégration des pères dans les politiques et programmes, afin de favoriser leur implication

DANS QUEL
ENVIRONNEMENT PHYSIQUE
VIVENT-ILS ?

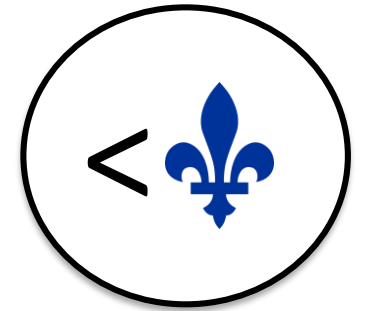


Milieu urbain ou rural

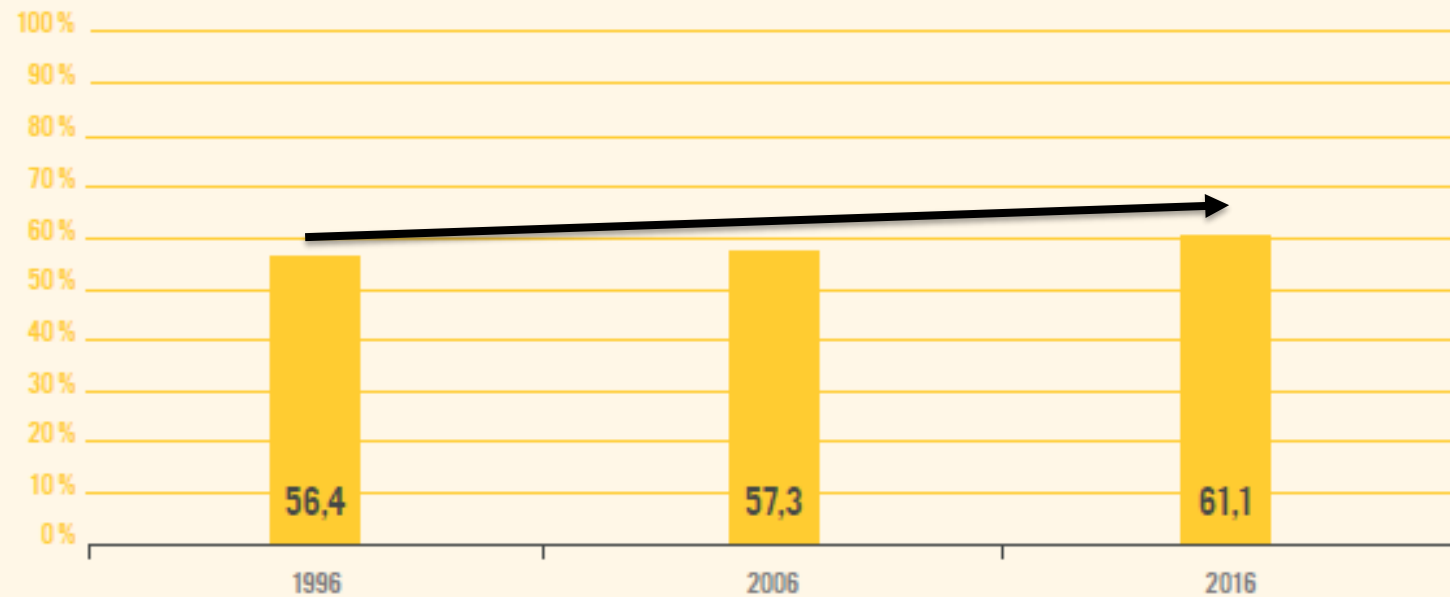
En 2016,

61,1% des tout-petits de 0 à 5 ans de la région habitaient en milieu urbain et **38,9%** en milieu rural.

De 1996 à 2016, la proportion d'enfants habitant en milieu urbain a augmenté.



Proportion de tout-petits de 0 à 5 ans vivant en milieu urbain



Source : Statistique Canada, Recensements 1996, 2006 et 2016.

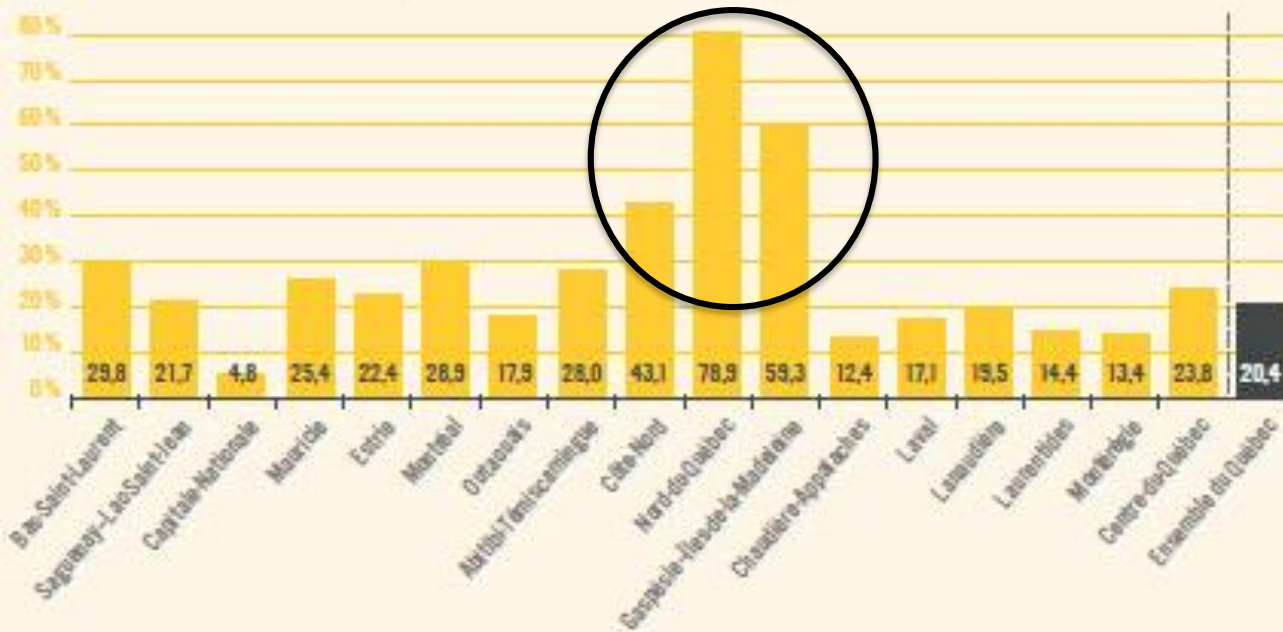
Défavorisation



43,1 % des tout-petits de la Côte-Nord habitent dans les milieux considérés comme les plus défavorisés sur le plan matériel en 2016, comparativement à 20,4% des enfants dans l'ensemble du Québec.



Proportion d'enfants habitant dans les milieux considérés comme les plus défavorisés sur le plan matériel en 2016



Source : Statistique Canada, Recensements 2016. Adapté par l'Institut de la statistique du Québec.

En 2016, parmi les familles de la région avec au moins un enfant de 0 à 5 ans...



6,5% habitaient dans un logement non abordable.

Un logement est non abordable lorsque le ménage consacre plus de 30% de son revenu avant impôt de logement...



3,5% habitaient dans un logement de taille insuffisante.

Un logement est de taille insuffisante lorsque le nombre de personnes par pièce ne correspond pas aux besoins du ménage en fonction de sa taille et sa composition*



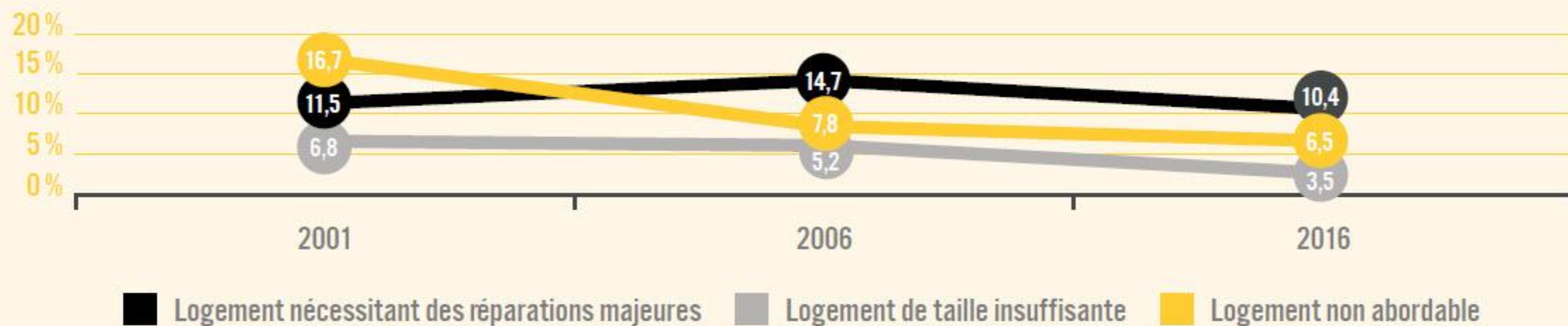
10,4% habitaient dans un logement nécessitant des réparations majeures.

Il s'agit de logements présentant une défectuosité structurelle ou l'insuffisance de la maintenance qui ont subi des réparations structurelles aux murs, aux planchers ou aux plafonds.



* D'après les prescriptions de la Norme nationale d'occupation (NNO).

Évolution des caractéristiques du logement depuis 2001

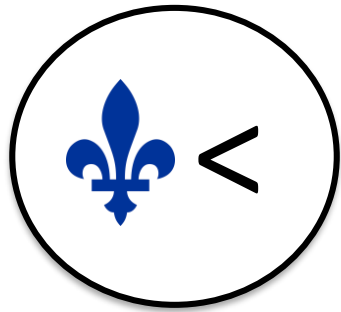


Source : Statistique Canada, Recensement 2016. Adapté par l'Institut de la statistique du Québec.

Sécurité du milieu de résidence

En 2016, selon leurs parents,

90,3 % des enfants de maternelle habitaient dans un quartier où l'on peut marcher seul en toute sécurité après la tombée de la nuit.



97,0 % des enfants de maternelle habitaient dans un quartier où ils peuvent jouer dehors durant la journée en toute sécurité.



90,7 % des enfants de maternelle habitaient dans un quartier où il y a des parcs, des terrains de jeux et des endroits pour jouer qui sont sécuritaires.

Sécurité du milieu de résidence



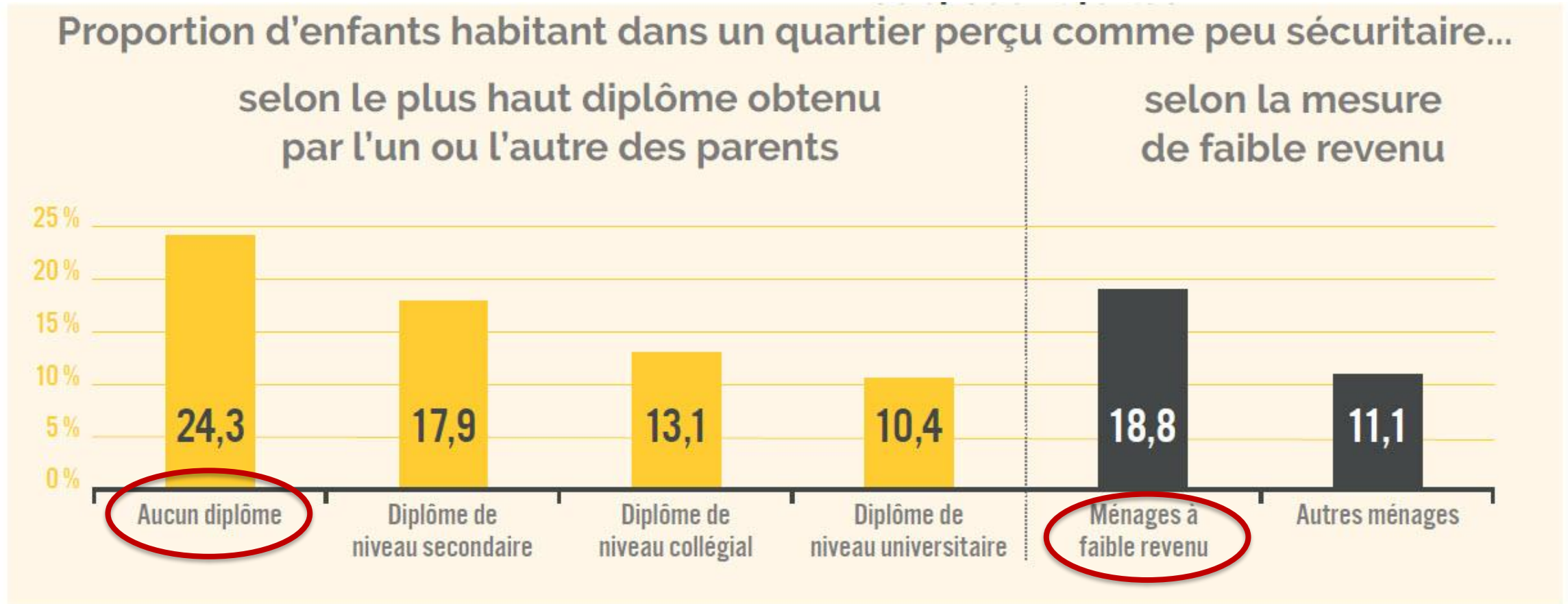
Cependant,

9,4%* des enfants de la maternelle de la région vivent dans un quartier perçu comme moins sécuritaire par leurs parents, une proportion similaire à celle du reste du Québec.

* Précision passable, coefficient de variation entre 15% et 25%; interpréter avec prudence.

Source : Institut de la statistique du Québec, *Enquête québécoise sur le parcours préscolaire des enfants de maternelle 2017.*

Données pour l'ensemble du Québec



Source : Institut de la statistique du Québec, *Enquête québécoise sur le parcours préscolaire des enfants de maternelle (EQPPM) 2017*.

Il est possible d'agir!



Quelques exemples:

- Programmes pour faciliter l'accès à un logement abordable, projets de logements sociaux
- Sanctions pour les propriétaires de logements mal entretenus
- Leviers municipaux: aires de jeu et offre de services adaptées aux tout-petits

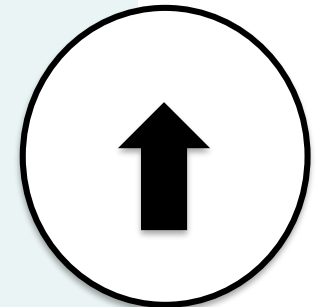
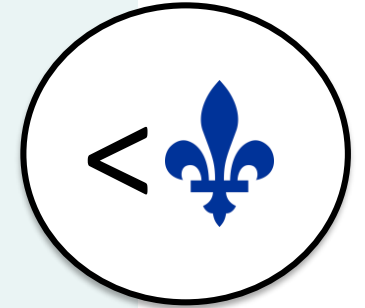
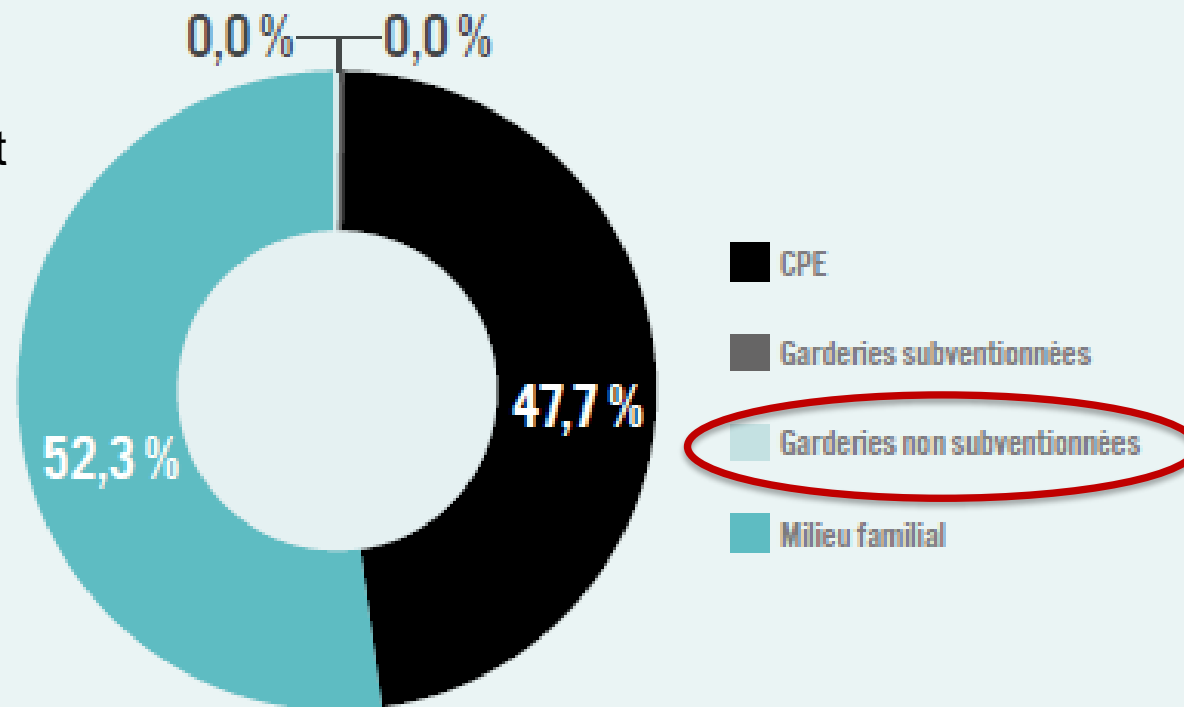
DANS QUELS SERVICES ÉDUCATIFS À LA PETITE ENFANCE ÉVOLUENT-ILS ?



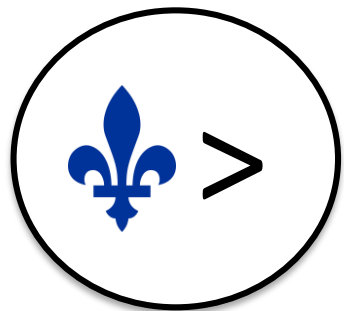
UTILISATION DES SERVICES DE GARDE ÉDUCATIFS À L'ENFANCE

Proportion des enfants de moins de 5 ans qui fréquentaient un service de garde reconnu

49,8 %
des tout-petits de la Côte-Nord fréquentent un service de garde reconnu



UTILISATION DES SERVICES DE GARDE ÉDUCATIFS À L'ENFANCE

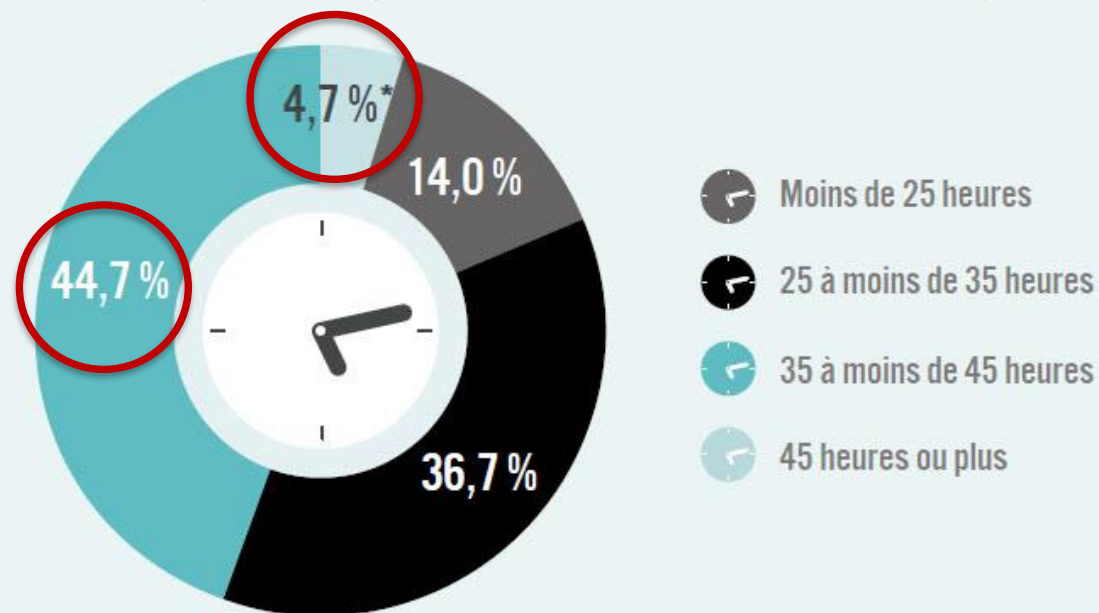


Dans la région,
49,4 % des enfants de maternelle 5 ans ayant fréquenté un milieu de garde avant la maternelle ont passé, en moyenne, **35 heures ou plus en milieu de garde** durant la petite enfance.

* Coefficient de variation compris entre 15% et 25%; interpréter avec prudence.

Source : Institut de la statistique du Québec, *Enquête québécoise sur le parcours préscolaire des enfants de maternelle 2017*.

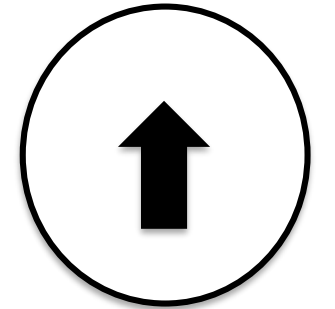
Répartition des enfants de maternelle ayant été gardés de façon régulière avant l'entrée à l'école selon le nombre d'heures passées par semaine dans un milieu de garde



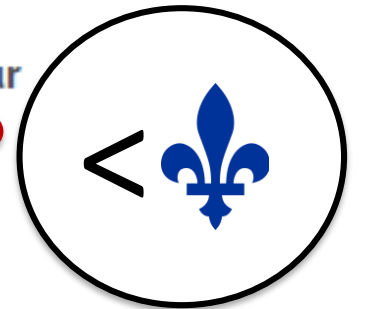
CARACTÉRISTIQUES DES SERVICES DE GARDE



En 2015,
75,8 % du personnel éducateur des CPE
de la région étaient considérés comme
qualifiés. Cette proportion était de 65,9% en 2005.



Depuis septembre 2012, dans les CPE et les garderies
privées, **au moins deux membres du personnel éducateur
sur trois doivent être qualifiés.** En 2015, **78,3%** des CPE
de la région se conformaient à ce règlement.



Source : Ministère de la Famille, Rapports d'activités annuels des services de garde 2005 à 2015.

Il est possible d'agir!



Quelques exemples:

- Formation et soutien aux éducatrices
- Comprendre les barrières, soutenir les milieux dans la recherche de solutions
- Évaluation et amélioration continue de la qualité

Résumé: les bonnes nouvelles

- Les parents profitent du RQAP
- Augmentation du taux de mères ayant un emploi
- Sentiment de sécurité quant au lieu de résidence
- Augmentation du personnel qualifié dans les CPE

Résumé: éléments préoccupants

- Faible revenu et défavorisation matérielle
- Situation des mères: monoparentales, plus jeunes, moins scolarisées
- Stress - temps de qualité à consacrer à l'enfant
- Logements qui nécessitent des réparations majeures

Que faut-il retenir?

- Les tout-petits n'ont pas tous les mêmes chances
- Les conditions dans lesquelles grandissent les tout-petits ont une influence déterminante sur leur développement
- Des conditions de vie difficiles peuvent mener à des situations de maltraitance





VIOLENCE ET MALTRAITANCE

Les tout-petits québécois sont-ils à l'abri ?

OBSERVATOIRE
des tout-petits

 Fondation Lucie
et André Chagnon

www.tout-petits.org

Facteurs de risque de la maltraitance



LES CONDITIONS
SOCIO-ÉCONOMIQUES
FAMILIALES



LA DÉPRESSION, L'ANXIÉTÉ
ET LES TROUBLES DE LA
PERSONNALITÉ CHEZ LE PARENT



LE STRESS ASSOCIÉ AU RÔLE
PARENTAL ET À LA CONCILIATION
TRAVAIL-FAMILLE



LA CONSOMMATION ABUSIVE
D'ALCOOL ET DE DROGUES
CHEZ LE PARENT



L'ATTITUDE DES PARENTS
PAR RAPPORT À LA PUNITION
CORPORELLE

Des facteurs de risque



LES CONDITIONS
SOCIO-ÉCONOMIQUES
FAMILIALES



LE STRESS ASSOCIÉ AU RÔLE
PARENTAL ET À LA CONCILIATION
TRAVAIL-FAMILLE



L'ATTITUDE DES PARENTS
PAR RAPPORT À LA PUNITION
CORPORELLE

**65% des
signalements: un ou
des parents sans
revenu d'emploi à ce
moment (DPJ, 2019)**

L'ANXIÉTÉ
DE LA
MÈRE
CHEZ LE PARENT



CONSUMATION ABUSIVE
D'ALCOOL ET DE DROGUES
CHEZ LE PARENT

Des facteurs de risque



LES CONDITIONS
SOCIO-ÉCONOMIQUES
FAMILIALES



LE STRESS ASSOCIÉ AU RÔLE
PARENTAL ET À LA CONCILIATION
TRAVAIL-FAMILLE



L'ATTITUDE DES PARENTS
PAR RAPPORT À LA PUNITION
CORPORELLE

40% des mères du Québec disent ressentir un niveau élevé de stress (ISQ, 2018)

L'ANXIÉTÉ
DE LA
CHEZ LE PARENT



CONSUMATION ABUSIVE
DE DROGUES
CHEZ LE PARENT

Des facteurs de risque



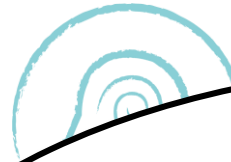
LES CONDITIONS
SOCIO-ÉCONOMIQUES
FAMILIALES



LE STRESS ASSOCIÉ AU RÔLE
PARENTAL ET À LA CONCILIATION
TRAVAIL-FAMILLE



L'ATTITUDE DES PARENTS
PAR RAPPORT À LA PUNITION
CORPORELLE



LA DÉPRESSION, L'ANXIÉTÉ
A
ENT

**8 % des mères et 13 % des pères
sont fortement ou plutôt en
accord avec l'un ou l'autre des
énoncés concernant le bien-
fondé de la punition corporelle
(ISQ, 2019)**

Des facteurs de risque



LES CONDITIONS
SOCIO-ÉCONOMIQUES
FAMILIALES



LA DÉPRESSION, L'ANXIÉTÉ
ET LES TROUBLES DE LA
PERSONNALITÉ CHEZ LE PARENT



LE STRESS ASSOCIÉ AU RÔLE
PARENTAL ET À LA CONCILIATION
TRAVAIL-FAMILLE

LA CONSOMMATION ABUSIVE
DE DROGUES



L'ATTITUDE DES PARENTS
PAR RAPPORT À LA PUNITION
CORPORELLE

**11 % des mères et 6,6 %
des pères de tout-petits
présentaient des
symptômes dépressifs
modérés à grave (ISQ,
2018)**

OBSERVATOIRE
des tout-petits

Des facteurs de risque



LES CONDITIONS
SOCIO-ÉCONOMIQUES
FAMILIALES



LA DÉPRESSION, L'ANXIÉTÉ
ET LES TROUBLES DE LA
PERSONNALITÉ CHEZ LE PARENT



LA CONSOMMATION ABUSIVE
D'ALCOOL ET DE DROGUES
CHEZ LE PARENT

Enfants évalués par la DPJ:
9% avec au moins un parent avec
problème de consommation de
drogue
8% avec au moins un parent avec un
problème de consommation d'alcool
(DPJ, 2019)



EXPOSITION
CORPORELLE

La maltraitance, ce n'est pas que
l'affaire des DPJ



Il existe
des solutions.
Donnons à nos
tout-petits
le meilleur
départ possible.