



Côte-à-Côte

Édition 2016 - N° 2 du 1er février 2016

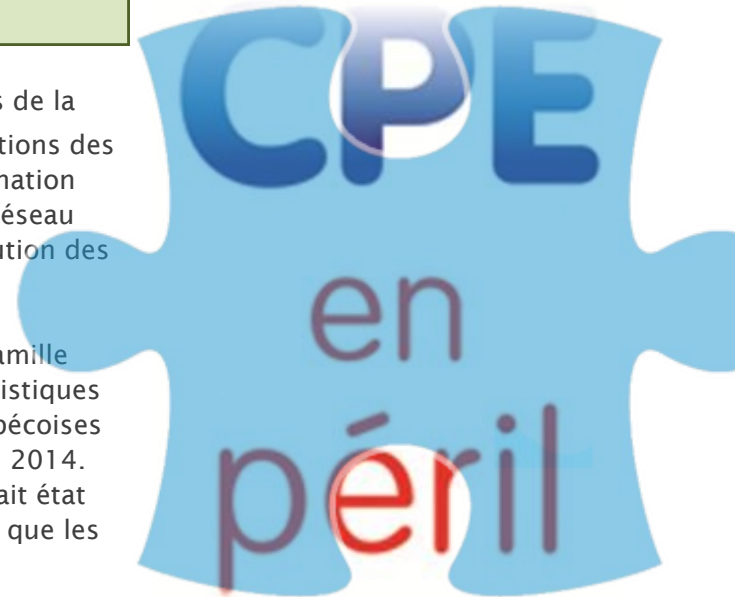
Mot de Réal

En tant que directeur général du Regroupement des centres de la petite enfance Côte-Nord, qui côtoie et accompagne les directions des CPE et CPE/BC de la région, je tiens à faire part de mon indignation des coupes que notre gouvernement persiste à faire à notre réseau alors même qu'il a pourtant récemment augmenté la contribution des parents de façon importante.

Les jeunes adultes d'aujourd'hui qui souhaitent fonder une famille souhaitent aussi poursuivre une carrière professionnelle. Statistiques Canada le confirmait récemment : le nombre de familles québécoises avec enfants dont les deux parents travaillent était de 73% en 2014. Le «Profil d'emploi des familles avec enfants, 1976 à 2014» fait état du bouleversement qui est survenu au fil des décennies alors que les familles à deux soutiens sont maintenant la norme.

Ces couples recherchent donc des conditions de vie facilitantes pour se réaliser tant au niveau personnel que familial. Ils rechercheront donc des services de garde éducatifs qui assureront la sécurité, le bien-être et le développement de leur enfant. C'est une priorité pour les familles d'aujourd'hui. Particulièrement pour notre région où une très grande partie de la population s'y installe pour le travail. Ainsi, la plupart des jeunes familles qui migrent en Côte-Nord n'ont pas de famille élargie ni de cercle social à leur arrivée. Si on veut attirer ces familles, il nous faut donc s'assurer de pouvoir leur offrir des services de garde éducatifs. Voilà qui pourrait faire la différence pour notre région, compte tenu de notre particularité, que d'afficher comme une priorité, la disponibilité de services de garde de qualité. Nous sommes tous conscients qu'une école est primordiale pour toute municipalité. La société d'aujourd'hui fait en sorte que la disponibilité de services de garde est devenue tout aussi importante et d'autant pour une région comme la nôtre.

Pas besoin d'aller plus loin pour convenir qu'une des priorités pour les jeunes familles, c'est de trouver un milieu de garde sécuritaire, stable, sain et stimulant pour leurs enfants qu'ils pourront quitter le matin, sans souci et inquiétude, leurs enfants étant entre bonnes mains. C'est ce que propose le CPE ou le service de garde en milieu familial subventionné. Du personnel professionnel et engagé qui, manifestement, aime les enfants. Ces enfants qui y découvrent le monde par le jeu, apprennent à socialiser, mangent bien, font des sorties et surtout, sont accueillis dans un milieu de vie chaleureux et sécuritaire favorisant le développement global des enfants.



Dans ce numéro:

Mot de Réal	1
Actions de mobilisation	3
Nos CPE en péril	4
CPE Sous le bon toit	5
Vu sur la page Facebook de l'AQCE	6
Les CPE développeurs	7
Un vent de nouveauté souffle au Cégep de Baie-Comeau	8
Sur la route d'Isabelle	9
Rencontres entre responsables pédagogiques régionales	9
Formation RATATAM	9
Petite enfance, Grande forme	10
Défi Château de neige!	11
Les P'tits Bécots au Château Bellevue	12
Agenda	13



Côte-à-Côte

Mot de Réal (suite)

Or, tous les centres de la petite enfance (CPE) de la région ont eu des décisions extrêmement difficiles à prendre cette année après l'imposition par Québec de compressions de 74M\$. Et ce gouvernement s'apprête à couper 120 millions additionnels en 2016-2017. Depuis 10 ans, les CPE ont subi plus de 400M\$ de coupes. Notre réseau a déjà fait plus que sa part pour le redressement des finances publiques! Il est impossible d'en faire davantage alors que déjà l'égalité des chances, la qualité des services aux enfants et à leur famille, ainsi que des milliers d'emplois sont touchés.

Ce gouvernement s'entête à imposer des compressions paramétriques en refusant de prendre en compte les solutions constructives du milieu, des solutions qui viseraient la pérennité du réseau. Il est énormément frustrant de voir ce gouvernement tronçonner le réseau de services de garde éducatifs à tarifs réduits. Nous assistons malheureusement à la «déconstruction tranquille» de l'environnement de nos tout-petits. Pourtant, il y a maintenant 17 ans, en pleine période d'austérité et de déficit zéro, le Québec se dotait d'une politique familiale et, un an plus tard, le gouvernement créait le réseau de services de garde éducatifs à 5\$, pas très loin de la gratuité. Ce gouvernement, guidé par la recherche sur le développement des tout-petits et par la recherche du bien commun, avait compris que l'avenir du Québec passait par le développement cognitif, social, affectif et moteur de tous nos jeunes enfants.

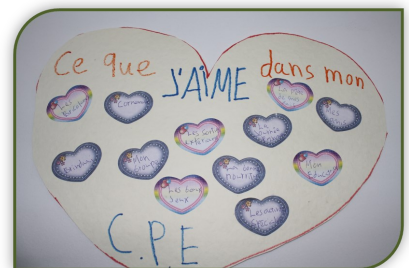
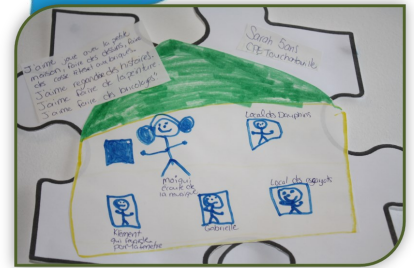
C'était alors *Un Québec fou de ses enfants.*

Les yeux rivés sur les colonnes de chiffres, notre gouvernement semble perdre de vue les objectifs des services de garde éducatifs et tout le reste paraît secondaire. La personne responsable de l'enfant dans une installation ou un milieu familial subventionné a-t-elle les compétences et l'expérience requises? Quel est le programme éducatif donné aux tout-petits? Est-ce que les lieux sont sécuritaires? Les milieux défavorisés sont-ils bien desservis? Les enfants qui éprouvent des difficultés sont-ils repérés et reçoivent-ils les services professionnels qui leur permettront d'entrer à l'école mieux outillés? Voilà des éléments cruciaux au cœur des décisions qui sont laissés pour compte.

Dans le contexte, je suis extrêmement inquiet pour l'avenir de notre réseau et je convie toute la population à dénoncer et exprimer son désaccord avec les décisions de notre gouvernement. La plupart des CPE et CPE/BC de la région ont déjà entrepris des actions pour convier la population à exprimer leurs inquiétudes et celles-ci iront en s'intensifiant dans les prochaines semaines. Affirmons que nous sommes toujours fous de nos enfants !!!!

LES PERSONNES QUI S'OCCUPENT DE NOS ENFANTS ONT L'UNE DES PLUS GRANDES RESPONSABILITÉS DANS NOTRE SOCIÉTÉ. DONNONS-LEUR LES MOYENS DE REMPLIR LEUR MISSION ADÉQUATEMENT. SOYONS FOUS DE NOS ENFANTS ET EXPRIMONS-LE.

Réal



Photos: CPE Touchatouille





Côte-à-Côte

Actions de mobilisation

Le réseau des services de garde éducatifs de la Côte-Nord se mobilise depuis déjà quelques semaines pour dénoncer les compressions de 120 millions \$ annoncées par le gouvernement Couillard.

Plusieurs activités auxquelles la population est conviée ont été organisées par les CPE et CPE/BC et elles devraient aller en se multipliant dans les prochaines semaines.

On invite les citoyens à signer la pétition « Réinvestissement dans les services garde éducatifs de qualité ». Nous espérons que la Côte-Nord contribue de façon importante pour atteindre l'objectif de 100 000 signatures.

Signez-la si ce n'est pas déjà fait, et surtout, faites-la circuler au sein de vos contacts (réseaux sociaux, partenaires, parents, etc.).

Voici le lien pour télécharger la version papier [Cliquez ici](#)



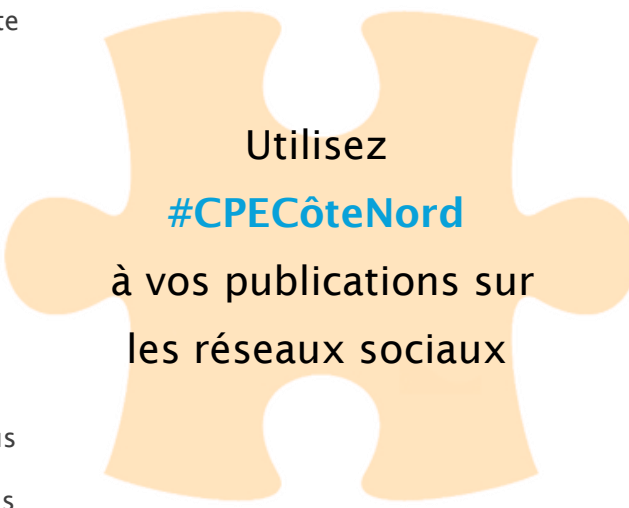
Suivez-nous maintenant sur :



Nous invitons aussi la population au port du morceau de casse-tête pour nous appuyer dans cette cause importante.

Enfin, tout le réseau Nord-Côtier prépare, par de grands rassemblements, une manifestation régionale le **7 février prochain**. Le RCPECN espère que la population se joindra aux parents, grands-parents, employées et gestionnaires de CPE le 7 février prochain entre 10 heures et midi, en même temps que la manifestation nationale, à Les Escoumins, Forestville, Baie-Comeau, Port-Cartier, Sept-Iles et Havre St-Pierre pour signifier leur mécontentement à l'égard de ces compressions. Pour plus d'information, contactez votre CPE ou votre CPE/BC.

NOUVEAU: Nous avons maintenant notre page Facebook. Nous vous invitons à nous faire part de vos actions, il nous fera plaisir de les publier sur notre page avec le mot-clic **#CPECôteNord**. Aussi, si vous nous l'autorisez, nous pouvons partager vos publications que nous voyons passer sur Facebook sur notre page.





Côte-à-Côte

Au CPE La Giroflée



Vous pouvez entendre l'entrevue en [cliquant ici](#)



Au **CPE La Giroflée** le dévoilement de la bannière s'est fait vendredi le 22 janvier en compagnie de notre député, M. Martin Ouellet à l'installation de Les Escoumins. Une entrevue à la radio a également eu lieu avec Mme Lyson Gagnon, M. Martin Ouellet ainsi que Mme Karen Rodrigue, présidente du CPE.

Étant donné que la petitesse de nos installations ne nous permet pas facilement une chaîne humaine, les employées ont distribué et distribueront tous les lundis, chocolat chaud et biscuits en forme de casse-tête aux parents, et ce, accompagnés d'une petite chanson.

Les biscuits sont cuisinés bénévolement par nos **deux cuisinières** 😊

Les emporte-pièces ont été fabriqués par le **conjoint** de Marie-Christine Joubert, DA au CPE

Le chocolat chaud à Forestville est une commandite du **Provigo - Alimentation Stéphane Thivierge**

À Les Escoumins, la commandite des chocolats chauds nous vient des **Produits Laitiers Natrel KG**.





Côte-à-Côte

CPE Sous le bon toit



Parents et enfants se mobilisent pour leur CPE à Sept-Îles



Source: Radio-Canada, 27 janvier 2016 par Diana Gonzalez

Sept-Îles – Une cinquantaine de personnes se sont rassemblées mercredi matin, devant les installations du Jardin des rêves, à Sept-Îles, pour dénoncer **les compressions budgétaires** du gouvernement libéral.

Les parents accompagnés de leurs enfants et le personnel présent ont fait une chaîne humaine devant les installations pendant de nombreuses minutes. Malgré les chants entonnés pour braver le froid, ils s'inquiètent de la qualité des services offerts à leurs enfants.

La directrice du Centre de la petite enfance Sous le bon toit, Danielle Maloney, rapporte que depuis les compressions, les installations de 60 places ont perdu 12 % de leur budget.

« C'est au-delà de 64 000 \$ de notre budget annuel qui a été affecté depuis 2013. En plus d'un gel de subvention depuis 2008. » — *La directrice du centre de la petite enfance Sous le bon toit, Danielle Maloney.*

La directrice précise qu'en raison de ces compressions, le CPE a dû réduire les horaires de travail du personnel, ainsi que les heures d'entretien.

Les parents sont de plus en plus inquiets, selon le directeur adjoint de ce CPE et responsable de la mobilisation, Jean-Philippe Morin.

« On sent l'inquiétude des parents au quotidien. Les parents posent des questions, se demandent comment les services offerts à leur enfant vont être affectés. » — *Le responsable de la mobilisation, Jean-Philippe Morin.*

Le paradoxe est d'autant plus grand, selon lui, alors que malgré les compressions, les tarifs pour l'accès au CPE ont augmenté.

Le CPE-BC Sous le bon toit offre des services éducatifs à plus de 130 enfants en installation et 500 autres en milieu familial, dans les secteurs de Sept-Îles et de Port-Cartier.



Photo: ICI Radio-Canada





Côte-à-Côte

Vu sur la page Facebook de l'AQCPE



CPE

en péril



Tout le monde était présent pour le dévoilement de la bannière au **CPE Picassou**. - à Havre-Saint-Pierre, Quebec.



Une affiche réalisée par l'équipe du **CPE-BC Sous le bon toit**, à Sept-Îles.



Le **CPE Touchatouille**, à Port-Cartier, affiche ses couleurs! Petits et grands manifestent contre les coupes de 120M\$.



Côte-à-Côte

Les CPE développeurs



Photo: Journal Le Manic

Source: Journal Le Manic, 20 janvier 2016 par Charlotte Paquet

Le CPE Magimuse - 13 nouvelles places d'ici la fin 2016

Baie-Comeau - Un nouveau service de garde subventionné de 13 places verra le jour à Baie-Comeau d'ici la fin de 2016. Le Centre de la petite enfance (CPE) Magimuse devrait être fixé sur le choix de l'emplacement dans deux semaines tout au plus.

Faisant partie des trois dossiers autorisés dans la Manicouagan lors du dernier appel de projets de développement lancé par le ministère de la Famille en 2013, la nouvelle installation sera située dans le Secteur-Ouest de la municipalité.

« On est en pourparlers avec la Ville de Baie-Comeau pour certains locaux qui sont disponibles, mais rien n'est encore décidé », souligne Lucie Vaillancourt, directrice générale du CPE Magimuse, situé à Ragueneau. Une fois fixée là-dessus, le choix du site devra recevoir l'aval du ministère.

La petite installation comptera cinq places pour poupons (moins de 18 mois) et huit pour un groupe multiâge. En plus de créer de l'emploi, l'avènement du nouveau service de garde soulagera des parents en attente d'une place subventionnée, souligne Mme Vaillancourt.

Coût du projet

Le coût du projet est évalué à 160 000 \$ en améliorations locatives et en équipements, selon des barèmes du ministère de la Famille. Mme Vaillancourt considère que cette évaluation demeure cependant en deçà de la réalité. « Juste au niveau des architectes, ça été près du double des coûts des estimations », mentionne-t-elle, en précisant que le contrat n'est pas encore accordé.

Québec ne contribue plus qu'à 50% des coûts des projets de développement, contrairement à ce qui prévalait lorsque Magimuse a soumis son dossier en 2013. À ce moment-là, la liste d'attente pour une place en service de garde subventionné renfermait 1 100 noms.

Un deuxième projet de développement de 52 places est aussi en marche pour Magimuse. Sa réalisation est prévue pour l'année 2019-2020. Des démarches sont en cours avec la municipalité pour dénicher l'emplacement idéal. « Je pense que la Ville de Baie-Comeau est consciente de l'importance des services de garde », note la directrice générale. Du côté du CPE Les p'tits Bécots, à Baie-Comeau, un projet de développement de 60 places est au calendrier pour 2018-2019.

Financement régulier

Après des compressions annuelles répétées dans le financement de son réseau de centres de la petite enfance, le gouvernement du Québec souhaite encore réduire leur budget de 120 millions de dollars en 2016-2017, au grand dam de Lucie Vaillancourt et de tous ceux qui œuvrent dans le secteur.

« On fonctionne déjà au minimum. Les "heures éducatrices" sont déjà au minimum. On module. Si on sait que des enfants rentrent plus tard le matin, on fait rentrer les éducatrices plus tard », cite en exemple Mme Vaillancourt. À l'installation de Ragueneau, le poste d'agente de soutien pédagogique est disparu. « On ne peut plus couper à nulle part. Ce qui va arriver l'an prochain, on ne le sait pas », affirme-t-elle.

Mme Vaillancourt se désole de l'absence de vision du gouvernement, qui décide de couper au même niveau partout sans égard à la réalité de chaque CPE. « Ça fait plusieurs années qu'on donne. On ne peut pas couper à toutes les années. Il faut que ça arrête un jour tout ça », insiste-t-elle. Or, pendant que les CPE en arrachent et coupent des services pour réussir à maintenir la tête hors de l'eau, Québec vient moduler la contribution des parents en fonction leurs revenus à compter de cette année, ce qui augmentera les coûts pour plusieurs d'entre eux.

Du côté du **Regroupement des CPE Côte-Nord**, son directeur général, Réal Aloïse, s'inquiète aussi des ponctions successives au financement des centres. « C'est très inquiétant pour notre réseau. Là, on est rendu à couper dans les services, dans les "heures éducatrices" et dans l'accompagnement. Donc, ceux qui risquent d'être pénalisés, c'est les enfants ayant des besoins particuliers », dit-il. D'après M. Aloïse, pour le gouvernement, le réseau de la petite enfance n'est malheureusement plus qu'une colonne de chiffres depuis quelques années.





Côte-à-Côte

Un vent de nouveauté souffle au Cégep de Baie-Comeau



Photo: Journal Le Manic

Source: Journal Le Manic, 20 janvier 2016 par Charlotte Paquet

Baie-Comeau – Pour la première fois de son histoire, le **Cégep de Baie-Comeau** implantera un tout nouveau programme menant à l'obtention d'un diplôme d'études collégiales, l'automne prochain. En plus de répondre à des besoins dans le milieu, le programme *Techniques d'éducation à l'enfance* est attendu des étudiants.



Comme le mentionne la directrice des études, Christine Linteau, une vingtaine de jeunes de cinquième secondaire, des filles et des garçons, ont manifesté leur intérêt pour le nouveau programme lors de la journée portes ouvertes du 13 janvier, assortie d'ateliers et d'échanges. « On a aussi des étudiants en cheminement tremplin qui attendent l'arrivée de la formation. Ils sont présentement en train de s'avancer dans leur formation générale », note-t-elle.

Le Cégep souhaite attirer au moins 20 étudiants pour la première cohorte. « Si on a 20 inscriptions, c'est mission accomplie pour nous », affirme Mme Linteau. Le premier tour de la période d'admission dans les cégeps du Québec pour la session d'automne 2016 se termine au début mars.

Avant d'obtenir l'aval du ministère de l'Éducation et de l'Enseignement supérieur pour développer un treizième programme de formation, des années de démarches ont été nécessaires.

Pourquoi l'éducation à l'enfance? « Parce qu'il y a énormément de demandes et de débouchés dans la Manicouagan », répond la directrice des études, en rappelant que, selon les données du Ministère, le taux de placement des finissantes se situe à 97 %.

Trois projets de développement de places en CPE ont été accordés dans la Manicouagan ces dernières années. Les premières étudiantes diplômées à Baie-Comeau ne devraient donc pas avoir de difficulté à trouver un emploi, affirme Mme Linteau. Comme le personnel des CPE est constitué à 99 % de femmes, cela fait aussi bien des remplacements possibles pour des congés de maternité, ajoute-t-elle.

Rappelons que la responsable régionale des services pédagogiques du RCPECN, Mme Isabelle Desbiens, fait partie de l'équipe collégiale pour l'implantation du programme. Arrimage théorie/pratique assuré!

Entendu chez Sylvi Boisclair, RSG Magimuse

Hier à la collation un ami de 3 ans lui dit:

Ami X: Ah oui Tivi, moi, demain je ne vais pas aller à la garderie.

RSG: Ah non? Qu'est-ce que tu vas faire demain?

Ami X: Je vais aller en bateau loin loin avec ma mère pour voir des crocodiles.

RSG: Ah oui? C'est où ça que tu vas pour voir des crocodiles?...

Ami X: Mmmmmmm ! À Chicoutimi.





Côte-à-Côte

Sur la route d'Isabelle

De ce temps-ci, on peut dire que la route est remplie d'obstacles. Malgré tout, on garde notre vision de « qualité ». Il faut être en mesure de se retourner sur un dix sous et voir comment poursuivre pour répondre aux attentes et aux besoins en tenant compte de la réalité. Nous avons la chance de travailler en collaboration avec plusieurs acteurs passionnés de leur travail, ce qui est très aidant lorsque nous devons adapter nos services. En ce premier mois de l'année, mes rencontres téléphoniques et mes visites dans les SGÉ me démontrent encore une fois que nous travaillons tous pour un même but commun : **offrir aux enfants le service de qualité dont ils ont besoin!**



Photo: CPE Sous le bon toit

Rencontres entre responsables pédagogiques régionales

Depuis quelques mois, les responsables pédagogiques de pratiquement toutes les régions du Québec, par la voie du WebEx, avons la chance d'échanger nos passions, nos connaissances et nos défis entre régions. Que nous nous retrouvions à Montréal, à Québec ou sur la Côte-Nord, par nos échanges, il est possible de voir que les réalités sont les mêmes. Il faut continuer d'avancer en tenant compte de notre nouvelle réalité et voir comment nous pouvons adapter, innover, créer des offres qui répondront à nos membres tant en contenu qu'au niveau monétaire. La voie choisie : Travailler en collaboration, ne pas réinventer la roue, mais s'unir et partager nos compétences. Un partage que l'on s'assurera de faire rayonner au bénéfice de chacun des membres du RCPECN.

Adapter
S'unir
Innover
Partager
Créer

Formation **Ratatam**

Quelle belle réussite!! Plus de 75 éducatrices, responsables en service de garde, agentes de soutien pédagogique et technique, enseignantes, membres de la communauté ont participé à la formation. Les commentaires reçus face à l'application du programme sont très positifs et ont permis d'adapter le contenu présenté en ajoutant des activités et donnant davantage d'exemples d'acquisitions motrices pour mieux les différencier. Le taux de satisfaction pour la formation a d'ailleurs été de 92%.

Que ce soit en CPE ou milieu familial, les retombées sont considérables selon les témoignages reçus tels :

- Vraiment génial, merci pour cette belle formation!
- Merci pour cette belle et intéressante formation! Super varié! Bravo!
- Bravo Isabelle pour ton beau travail et ton animation continue!
- Super! Très bonne formation et formatrice en contrôle de son contenu ©





Côte-à-Côte

Petite enfance, Grande forme

Les événements régionaux sont annulés

Les activités de mobilisation nous ont obligés de reporter les événements régionaux qui étaient prévus les 6 et 7 février prochains. Dommage car un très beau programme était prévu.

Les directions discuteront des alternatives possibles lors de la table des gestionnaires du 9 février prochain.

Quant à la formation sur la *Standardisation des recettes* qui devait avoir lieu lors de ces événements et qui est impatientement attendue, une proposition sera faite pour une réalisation dès février.

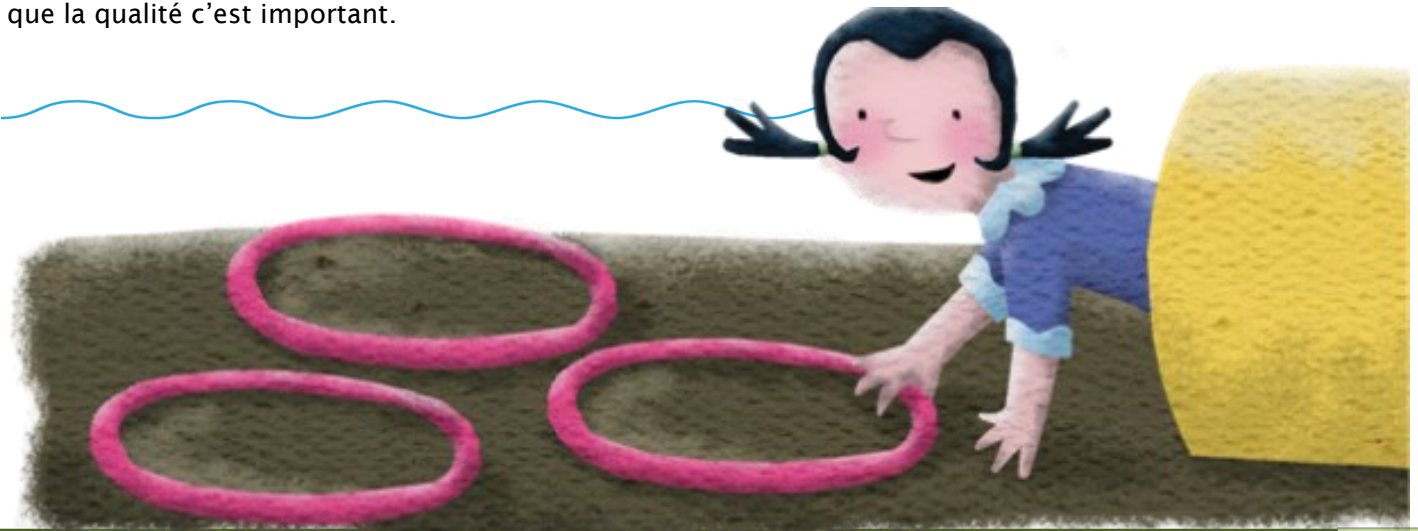


Des actions dans plusieurs CPE

Je poursuis des rencontres d'équipe afin de présenter le cadre de référence « *Gazelle et Potiron* » ainsi que le projet « *Petite enfance, Grande forme* ». Nous atteindrons bientôt le 100% de CPE qui se mobilisent de différentes façons pour faire de leur milieu, un environnement favorable à la saine alimentation, au développement moteur et au jeu actif. J'ai senti une belle fierté pour ce qui est déjà réalisé et un désir de continuer de s'améliorer.

J'offre aussi le support pour soutenir les CPE dans la mise en place de leur plan d'action 2016-2017. Et je me dois de les féliciter, car les choix d'actions priorisées demandent une implication et une mobilisation de toute l'équipe. De superbes idées ont été émises dans le but d'impliquer les parents dans la démarche, comme le préconise l'approche Planetree.

Comme on peut voir, malgré les mobilisations « *CPE en péril* » qui se vivent présentement dans le réseau, on ne perd pas de vue les actions démontrant que les enfants sont au coeur de nos actions et que la qualité c'est important.





Côte-à-Côte

Défi Château de neige!

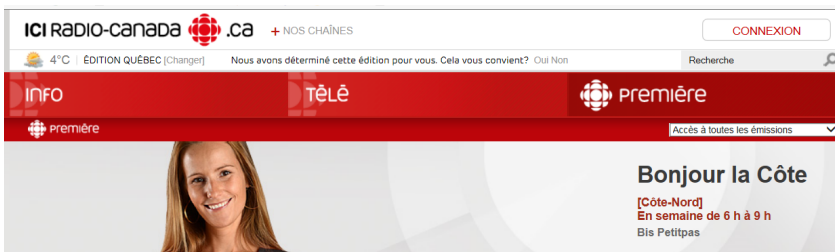
Vous avez déjà reçu par courriel, toutes les informations concernant ce super concours.

Nous sommes impatients de voir vos créations.

Le plaisir de bouger cet hiver vous sera récompensé...



Écoutez Isabelle Desbiens nous parler de ce défi à « Bonjour la Côte »:



william coop

LE regroupement d'achat
du réseau de la petite
enfance québécois



Côte-à-Côte

Les P'tits Bécots au Château Bellevue

Le groupe d'enfants des Colibris du CPE Les P'tits Bécots et son éducatrice, Maude Rail, ont rendu visite aux résidents du Château Bellevue, lundi le 7 décembre. Ils en ont profité pour remettre des cartes de Noël à leurs hôtes et participer avec eux à la séance d'activités physique "Vie active". Merci au Château Bellevue pour leur accueil!

Cette activité s'inscrit dans le cadre du programme "Petite enfance grande forme" puisqu'en plus de participer à l'activité physique avec les résidents, les enfants ont fait le trajet à pied pour se rendre au Château Bellevue.



Retrouvez-nous sur le Web!

www.rcpecn.com



Regroupement des CPE Côte-Nord

859, rue Bossé, bureau 116
Baie-Comeau Qc G5C 3P8

Téléphone: 418-295-3567 / 1-866-795-3567

Télécopieur: 418-295-1467 / 1-877-795-1467

Courriel: rcpecn@globetrotter.net

Agenda

- Rencontre des responsables de l'accompagnement Régionales « PE-GF » à l'AQCEP 2 au 4 février
- Rencontre des RCPE par WebEx 8 février
- Table des gestionnaires à Baie-Comeau 9 février
- AGE et poursuite de l'étude sur le financement des CPE 10 février
- GRAND RASSEMBLEMENT NATIONAL 11 février
- Participation du RCPECN au Forum socioéconomique de la Haute Côte-Nord 12 février
- Rencontre des RCPE par WebEx 22 février



Photo: RSG Magimuse - Sylvi Boisclair