



Côte-à-Côte

Édition 2016 - N° 4 du 7 avril 2016

Mot de Réal

Le réseau des CPE traverse présentement une difficile période de transition. Les compressions successives des dernières années ont considérablement miné la capacité des différents services de garde éducatifs à accomplir leur mission et à maintenir les standards de qualité caractéristiques de notre réseau. Les hausses de tarifs qui ont été imposées aux familles dont les enfants fréquentent les CPE ont par ailleurs des impacts directs sur l'accessibilité et la conciliation travail-famille.

Le gouvernement libéral n'en a que faire de la politique familiale que les québécois se sont donnés au début des années 2000... En fait, pour ce budget 2016 du Québec, on peut affirmer sans se tromper que le gouvernement atteint l'équilibre budgétaire sur le dos des jeunes familles.

Pourtant, ce gouvernement affirme avoir réussi à dégager les marges de manœuvre nécessaires pour réinvestir dans les secteurs prioritaires de l'économie. On constate toutefois que les services de garde éducatifs ne s'inscrivent pas au chapitre de ces priorités. Le gouvernement affirme que l'éducation est une priorité, mais maintient toujours les compressions dans ce qui constitue le premier jalon de l'éducation, soit les services de garde éducatifs à la petite enfance.

Mais nous allons nous battre jusqu'à ce que ce gouvernement comprenne qu'il fait fausse route. Et pour ce faire, nous avons l'appui de la population. Au total, **202 000 personnes** ont signé la pétition réclamant le maintien de notre réseau et la qualité de ses services. Ces signatures lancent un message clair : l'éducation de qualité à la petite enfance est une priorité pour les Québécois.

La mobilisation de la population et l'arrivée du nouveau ministre de la Famille, ont certainement eu un rôle à jouer dans la décision de ce gouvernement de reculer partiellement sur la question de la contribution additionnelle des parents et d'allouer une allocation de transition aux CPE. À partir de là, il nous faudra poursuivre nos représentations jusqu'à faire reculer définitivement le gouvernement.

Importance de la force de notre réseau

Plus que jamais, la qualité des services éducatifs s'imposera comme un enjeu central. Et pour maintenir cette qualité, nous aurons besoin de toute la force de notre réseau pour relever les défis de l'optimisation.



Photo: Réseau Planetree Québec

Dans ce numéro:

Mot de Réal	1
Le renouvellement d'adhésion	2
Campagne de valorisation	3
Planetree Petite Enfance	4
Comité stratégique jeunesse	4
Comité régional petite enfance	5
Cours de secourisme	5
Activités d'éveil à la musique	6
Sur la route d'Isabelle	7
Défi Château de neige	8
Programme de la	
Sécurité des produits pour les	
enfants de Santé Canada	9
Formation	
Standardisation des recettes	10
Nomination au CPE Le Mur-Mûr	10
Ouverture d'une nouvelle	
installation au CPE Picasso	10
Jany vous offre un spectacle	
de financement	11
Agenda	12



Côte-à-Côte

Mot de Réal (suite)

Afin de poursuivre leur mission, les services de garde éducatifs se voient dans l'obligation de se débrouiller eux-mêmes, d'user d'imagination et d'innover afin de conserver des services de qualité pour les enfants qui fréquentent les milieux de garde. Puisque le ministère de la Famille est obnubilé par sa recherche de l'équilibre budgétaire et que nous ne pouvons désormais compter que sur nous, c'est toute la force de notre réseau qui devra être mise à contribution afin de relever les défis qui nous attendent.

Dans le contexte actuel, notre réseau a tout intérêt à demeurer fort et uni et à conjuguer la volonté de travailler ensemble au développement d'une unité régionale forte tout en mobilisant tous les acteurs régionaux autour d'actions concrètes pour sauver ce réseau et travailler au mieux-être des enfants qui nous sont confiés ainsi qu'à leur famille.

Ensemble, visons à ce que:

- D'un bout à l'autre de la Côte-Nord, les services de garde éducatifs développent des pratiques d'excellence en services et en gestion;
- Chaque installation, chaque responsable de services de garde, puisse prétendre offrir des services répondant aux mêmes critères de qualité, que ceux-ci soient offerts à Sacré-Cœur, aux Escoumins, à Forestville, Pessamit, Ragueneau, Baie-Comeau, Port-Cartier, Sept-Iles, Uashat, Malioténam, Hâvre St-Pierre, Natashquan, Blanc Sablon, Fermont, etc., chacune s'inspirant et s'enrichissant des qualités et forces des autres;
- Le personnel œuvre dans des milieux de travail sains qui favorisent l'engagement et la mobilisation du personnel et son développement par le biais du transfert des connaissances et d'expertises et l'implantation de pratiques reconnues via la recherche et l'innovation;
- Les enfants et leur famille perçoivent le personnel oeuvrant dans les installations tout comme les RSG en milieu familial, comme des gens compétents et hautement engagés, qui se soucient d'eux, les respectent et qui sont dignes de confiance.

C'est dans l'adversité qu'est né ce réseau unique et grandiose. C'est face à l'adversité que nous avons pu collectivement le développer. Ce sera encore une fois dans l'adversité que nous parviendrons ensemble non seulement à le défendre, mais aussi à en assurer le développement pour les générations futures.

Le renouvellement de l'adhésion repoussé

Conscient du contexte difficile et incertain dans lequel se trouve notre réseau, à la veille de l'annonce des nouvelles règles budgétaires, le conseil d'administration a décidé de repousser en juin, suite à l'Assemblée générale annuelle du Regroupement qui se tiendra à Sept-Iles le 8 juin prochain, la période de renouvellement de l'adhésion au Regroupement.

Réal 





Côte-à-Côte

Planetree Petite Enfance

Bonne nouvelle! La Caisse populaire Desjardins de Port-Cartier, dans le cadre de son programme *Développement du milieu* octroie la somme de 15 000 \$ au RCPECN pour la poursuite de l'implantation de l'approche Planetree.

Et, pendant ce temps, le comité de pilotage des 3 sites pilotes poursuit son travail. Déjà, de belles réalisations émergent tel le sondage de satisfaction de la clientèle qui permettra aux organisations de valider la qualité de leurs services directement auprès des parents.

Plusieurs CPE ont aussi procédé, pour une deuxième année, à l'évaluation de la santé organisationnelle de leur CPE. Les résultats sont attendus pour le début avril.

Et nous sommes à préparer les activités de la 3^e année d'implantation au cours de laquelle les environnements seront au cœur de nos travaux :

- Environnements centrés sur la personne selon les principes de l'approche Planetree;
- Environnements favorisant l'apprentissage actif et le développement global;
- Environnements s'inscrivant dans une approche de développement durable.



Comité stratégique jeunesse

Le RCPECN a été invité à participer aux travaux du Comité stratégique du Centre intégré de santé et services sociaux de la Côte-Nord (CISSS) dont le mandat est de faciliter l'accès et la continuité des services en veillant à l'implantation de corridors de services permettant aux usagers de recevoir des soins et services mieux intégrés entre eux, tout au long de leur parcours dans le réseau.

Une occasion d'inscrire notre réseau dans le continuum de services, et de consolider nos ententes de partenariat.



Côte-à-Côte

Comité régional petite enfance

Le comité régional petite enfance est une instance très importante dans notre région. Tous les partenaires des différents réseaux dont la mission s'adresse aux enfants de 0 à 5 ans, incluant le réseau scolaire, y participent activement.

L'abolition de la Conférence régionale des élus et du Forum jeunesse, jusqu'ici fiduciaires et coordonnateurs des travaux du comité régional petite enfance, a eu pour effet d'obliger tous les partenaires régionaux en petite enfance à revoir la gouvernance.

Aussi, le RCPECN participe de façon active à construire cette nouvelle gouvernance qui devrait être annoncée ce printemps. C'est à suivre.



Photo: CPE Touchatouille

Cours de secourisme

De nouvelles exigences en vigueur dès le 1er avril

Dès le 1^{er} avril 2016, de nouvelles exigences concernant le cours de secourisme prévu à l'article 20 du Règlement sur les services de garde éducatifs à l'enfance entreront en vigueur.

Cette formation devra désormais être d'une durée minimale de **huit heures**, être **adaptée à la petite enfance** (0-5 ans ou 0-12 ans) et inclure un **volet sur la gestion des réactions allergiques sévères**.



Photo: Internet

Suivez-nous maintenant sur :





Côte-à-Côte

Activités d'éveil à la musique



Ville de
Baie-Comeau

Le regroupement des CPE Côte-Nord, en partenariat avec le CPE Les P'tits bécots et le CPE/BC Magimuse, deux membres actifs, a obtenu une subvention de près de 5 000\$ de la Ville de Baie-Comeau dans le cadre du *Fonds de développement culturel* pour des activités d'éveil à la musique qui seront offertes cet automne aux enfants tout autant dans les installations qu'en milieu familial.

Le programme éducatif offert aux enfants dans les services de garde éducatifs subventionnés accorde une place toute particulière aux arts et à la culture. Par ailleurs, le Regroupement des CPE Côte-Nord est à implanter une approche d'amélioration continue des services. Cette approche comprend 10 composantes. L'une de ces composantes est le *cheminement par les arts et la culture*. Ce projet viendra ajouter à l'offre de services aux enfants et appuyer l'importance des arts et de la culture dans nos organisations.

L'École de musique de Baie-Comeau est partenaire du projet. Elle offrira des activités d'éveil à la musique aux enfants de 2½ ans à 5 ans des CPE et BC membres du Regroupement des CPE Côte-Nord de la région de Manicouagan.

Plusieurs enfants pourront se découvrir un intérêt pour la musique, l'exprimer dans leur famille et faire en sorte, qui sait, que leurs parents les inscrivent finalement à l'école de musique Côte-Nord, contribuant ainsi à trouver de nouveaux élèves et, qui sait, trouver de nouveaux talents. Nous espérons par ce projet créer un partenariat durable avec l'École de musique en faisant la preuve d'un partenariat gagnant-gagnant et ainsi reconduire ce projet annuellement et même le transposer dans les autres villes de notre région.



Photo: CPE Les P'tits Bécots





Côte-à-Côte

Sur la route d'Isabelle

Commençons par une bonne nouvelle!

Le projet « Petite enfance, Grande forme » se prolonge jusqu'en octobre 2017. Nous sommes vraiment très heureux de cette nouvelle qui nous donnera la chance d'aller encore plus loin dans nos milieux pour l'adoption de saines habitudes de vie.

Le lundi 21 mars, le comité «Petite enfance, Grande forme» s'est rencontré pour finaliser l'organisation de l'évènement régional de reconnaissance. Nous sommes tous très emballés de poursuivre ce projet par une programmation qui devrait être à la fois dynamique et enrichissante. Nous vous invitons à prendre connaissance de l'invitation et la partager dans vos équipes et aux RSG pour que tous puissent inscrire la date de l'évènement à leur agenda.



Évènement régional de reconnaissance
Inspirer un nouvel élan dans la mise en place d'environnements favorables à la saine alimentation, au jeu actif et au développement moteur

Quand? Samedi 14 mai au Cégep de Baie-Comeau ou Dimanche 15 mai au Cégep de Sept-Îles
Heure : de 8h30 à 15h30

S'adresse à qui ?
 À toutes personnes ayant comme mission d'accompagner et soutenir l'évolution des enfants en tenant compte de l'importance de mettre en place des **environnements favorables** à la saine alimentation, au développement moteur et au jeu actif.

Ateliers

Saine alimentation
 « L'importance du rôle de l'adulte et son influence sur les comportements alimentaires des enfants »
 Présenté par Mme Ellen Ward, Nutritionniste de CISSS, En avant-midi

Développement moteur
 « L'influence des attitudes des éducatrices et des RSG dans un contexte de jeu actif »
 Présenté par M. Stéphane Talbot, Conseiller Kino-Québec, En après-midi

Formation
 « La planification des achats et la gestion de l'inventaire »
 Présenté par Mme Diane Sonier, en après-midi
 Objectifs :
 • Connaître l'importance de la planification des achats alimentaires et de la gestion des inventaires
 • Connaître les étapes d'une planification d'achats rigoureuse
 • Être en mesure d'organiser sa planification d'achats
 • Utiliser les outils facilitant la planification d'achat et la prise d'inventaire
 Sensibiliser à l'approvisionnement local

BONS COUPS!
 Présentation de bons coups régionaux
 Par vidéo
 Arbre des bons coups
 En présence

Participer à cette activité pour repartir énergisé(e)

Évènement régional de reconnaissance

COUPON RÉPONSE À FAXER AU RCPECN 418-295-1467 AVANT LE 28 avril 2016
 CPE OU CPE/BC : _____
 NOM DE LA RESPONSABLE EN ALIMENTATION : _____ participera OUI / NON
 NOM DES PARTICIPANTES :

Québec ENFORME





Côte-à-Côte

Défi Château de neige

Félicitations à nos grands gagnants du défi château de neige 2016!

Bravo à Pascal Lavoie et Marie Claude Ward, RSG de Magimuse. C'est avec grand bonheur que nous avons rencontré les deux responsables en service de garde avec les enfants qui fréquentent leur milieu afin de leur remettre la «Grosse trousse de matériel transportable pour le développement moteur». Les enfants ont pris plaisir à participer à la découverte des cadeaux et les RSG nous ont fait voir et entendre leur appréciation. On retrouvait entre autres, des ballons, un ballon sauteur, des rubans rythmiques, un tunnel, Chapeau de clown, disc 'o' Sit, petites échasses, bandeaux, labyrinthes d'équilibre et plus encore.





Côte-à-Côte

Programme de la Sécurité des produits pour les enfants de Santé Canada

Nous avons eu le plaisir d'accueillir M. Domennico Sarro, inspecteur de Santé Canada et son collègue, M. Minh An Nguyen, pour la présentation du programme de la *Sécurité des produits pour enfants de Santé Canada*, dans la semaine du 3 mars. Tenant compte que nous avons peu de temps pour partager cette offre aux membres, nous sommes très heureux de la participation au WEBEX organisé rapidement.

Dans l'évaluation des participantes, il est nommé que M. Sarro maîtrisait très bien son contenu qui était bien adapté au rôle de l'agente de conformité. Aussi, certains milieux souhaitent faire une demande de présentation du programme pour un groupe de RSG.

Voici quelques informations qui ont retenu notre attention :

- À chaque année, au moins un enfant décède suite à une noyade dans un « bol de toilette » en voulant récupérer un jouet ou autre objet étant tombé tout au fond. En se penchant pour aller chercher l'objet en question, le corps de l'enfant a basculé vers l'avant, son corps étant trop lourd, l'enfant n'était plus capable d'en ressortir.
- Le détergeant pour lessive ne comporte pas de symboles indiquant un risque d'intoxication. Plusieurs adultes ne le mettent donc pas hors de la portée des enfants. Depuis 2012, il y a eu 14 rapports d'incidents et un décès.
- Graines de «jequirity» : Graines orange ou rouge dont une extrémité est noire. Ces graines poussent dans les régions tropicales et servent à la fabrication de divers articles, notamment des bijoux, des objets d'art et des instruments à percussion. Elles sont très toxiques et peuvent être mortelles, pour quiconque en mastique et en avale. Attention ! Elles peuvent être rapportées comme souvenir puisqu'elles sont vraiment très belles.
- Comment s'abonner pour recevoir les rappels chaque fois qu'ils font une mise à jour pour s'assurer d'avoir l'information concernant entre autres la sécurité des enfants: <http://www.hc-sc.gc.ca/dhp-mps/medeff/subscribe-abonnement/index-fra.php>.
- Faire un cartable ou un fichier qui comprend tous les rappels de sécurité pouvant être utilisés dans le cadre de notre travail.

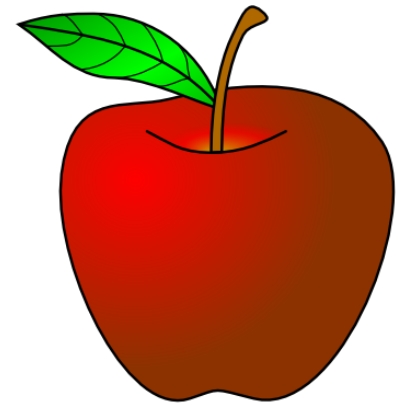
Je vous invite à prendre connaissance du PowerPoint qu'il nous a fait parvenir en même temps que l'offre de service. De plus, M. Sarro est très ouvert à répondre à vos besoins concernant la Sécurité des produits pour enfants.





Côte-à-Côte

Formation Standardisation des recettes



Dans le cadre des formations « *Croqu'plaisir* » sur les saines habitudes alimentaires en milieu de garde, j'ai offert l'atelier « Standardisation » à 3 CPE de Sept-Îles le 24 février dernier. Par la suite, la même formation a été donnée par visioconférence à 8 autres CPE de la Côte-Nord, soit le 22 mars dernier.

Le but de cette formation était de comprendre l'importance de la standardisation de recettes en service de garde, de la démarrer de façon efficace et aussi d'utiliser des outils facilitant ce processus.

Les personnes rencontrées étaient les responsables de l'alimentation, les DG ainsi que quelques diététistes de chaque région pour en assurer le suivi.

C'était vraiment un plaisir pour moi de rencontrer et aider le personnel de différents CPE afin d'accompagner de mieux en mieux chaque jour une clientèle qui nous est chère, soit les enfants de 0 à 5 ans.

En espérant travailler encore avec votre belle équipe dans un avenir rapproché.

Diane Sonier
Formatrice

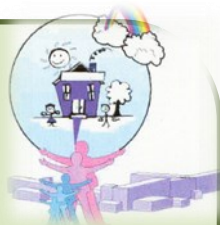


Ouverture d'une nouvelle installation à Longue-Pte-de-Mingan pour le CPE Picassou

Le CPE Picassou a procédé à l'ouverture de sa nouvelle installation de 21 places à Longue Pointe de Mingan au plus grand plaisir et bénéfice des jeunes familles de ce secteur.
Félicitation et bons succès !

Nomination au CPE Le Mur-Mûr

Mme Audrey Larivière, en poste de façon intérimaire depuis plusieurs mois, a été nommée officiellement directrice générale du CPE Le Mur-Mûr de Fermont. Nous lui souhaitons la meilleure des bienvenues dans l'équipe de gestionnaires de notre région et l'assurons de tout notre support.





Côte-à-Côte

Jany vous offre un spectacle de financement pour votre CPE

C'est avec grand plaisir que le RCPECN a convenu d'un partenariat avec Les productions SOIXANTAÏME pour les CPE désireux de financer certaines activités pour les enfants. Les créateurs des productions SOIXANTAÏME sont Jany Fortin (anciennement directrice du RCPECN) et son conjoint Pierre Lainesse. Auteurs de la pièce de théâtre *Ben, voyons donc Germaine!*, il est possible, selon leurs disponibilités, de la présenter dans votre localité. Cette comédie, à grand public, d'une durée de 90 minutes, vous permettra de faire des profits, sans que vous ayez à y investir trop de temps puisque tout le matériel promotionnel est prêt (billets, affiches, programme, rappel amical, plan de salle pour réserver les sièges). Il ne vous reste qu'à trouver une salle, imprimer, et à vendre les billets ! Rassurez-vous, leur tarif est plus que raisonnable! Si l'idée vous plaît de vendre un spectacle bénéfique, pour cet automne, visitez leur page Facebook *Les productions SOIXANTAÏME* et contactez-les rapidement, de préférence par e-mail, car certaines dates sont déjà vendues. Il faut donc réserver tôt!



Les productions SOIXANTAÏME



Jany Fortin a cumulé plusieurs années d'expérience, principalement à Port-Cartier, de 1985 à 2002. Membre de la troupe de théâtre *La Giboulée*, elle assumera plusieurs fonctions, soient la mise en scène et la direction artistique ou bien en tant qu'interprète. En 2014, elle récidive à la mise en scène du *Lac Langlois*, à Baie-Trinité. Finalement, en 2016, avec l'aide de son conjoint Pierre Lainesse, elle écrit sa toute première comédie *Ben, voyons donc Germaine*, dans laquelle elle interprète le rôle féminin de Germaine Trépanier.



Pierre Lainesse se découvre une passion pour le théâtre en 2014, lors de son interprétation de Roger dans *Le Lac Langlois*: un rôle qui marquera l'imaginaire des Baie-Trinitois. Cette passion l'amènera à participer à l'écriture de la comédie *Ben, voyons donc Germaine*, avec sa conjointe Jany Fortin. Il interprète les cinq rôles masculins dont Albert Beausecourt, Hector Gourdeau, Alphonse Santerre, Gino Morneau et Roméo Pépin. Ce défi de taille exige qu'il se surpasse dans une performance, des plus exigeantes.

	418-939-2138
	jayfortin@outlook.com ou pielainesse5@outlook.com
	Les productions théâtrales SOIXANTAÏME

Retrouvez-nous sur le Web!

www.rcpecn.com



Desjardins
Caisse de Port-Cartier



*Regroupement des CPE
Côte-Nord*

859, rue Bossé, bureau 116
Baie-Comeau Qc G5C 3P8

Téléphone: 418-295-3567 / 1-866-795-3567
Télécopieur: 418-295-1467 / 1-877-795-1467
Courriel: rcpecn@globetrotter.net

Agenda

- | | |
|-----------------------------------------------------------|---------------------------|
| ➤ Rencontre WebEx « Espace RCPE » | 4 et 18 avril |
| ➤ Comité Entente multisectorielle dans les cas d'abus | 5 avril |
| ➤ Comité directeur Planetree | 8 avril |
| ➤ Forum citoyen Ville de Sept-Îles | 14 avril |
| ➤ Table pédagogique WebEx | 13 et 20 avril |
| ➤ Comité « Avenir vie associative » | 19 avril |
| ➤ Comité de pilotage Planetree | Fin avril (à préciser) |
| ➤ Rencontre nationale <i>Petite enfance, Grande forme</i> | 27-28 avril |
| ➤ Rencontre « Espace RCPE » | 26 ou 29 avril à Montréal |

Événement *Petite enfance, Grande forme*

- | | |
|-----------------|--------|
| ➤ à Baie-Comeau | 14 mai |
| ➤ à Sept-Îles | 15 mai |



Photo: RSG Magimuse - Sylvi Boisclair