



# Rapport annuel 2020-2021

---

---



## Mot de la présidente du conseil d'administration

C'est avec fierté que nous vous présentons le rapport annuel du Bureau coordonnateur de la garde en milieu familial de Beauport et je saisis cette occasion pour reconnaître les qualités exceptionnelles des acteurs de notre milieu. Au terme de cette année éprouvante, il est important pour moi d'exprimer mon appréciation envers toutes les personnes qui ont comme objectif commun la qualité des milieux de garde au sein duquel nos enfants évoluent.

Le conseil d'administration tient d'abord à rendre hommage aux responsables des milieux de garde du territoire de Beauport qui ont dû faire preuve d'ouverture et d'une grande capacité d'adaptation pour relever les défis qui se sont présentés au cours des derniers mois. Merci pour votre mobilisation et pour votre dévouement auprès des petits. Grâce à votre engagement, tant d'enfants ont pu continuer d'avoir accès à un milieu de garde de grande qualité et à un semblant de vie normale alors que la pandémie continuait de chambouler nos vies. La relation enfant-éducatrice est une relation privilégiée qui est gage de bon développement global. Merci pour votre travail qui a une importance inestimable.

Le CA félicite également chacun des membres de l'équipe administrative et pédagogique du BC. Malgré les nombreuses vagues de changements imposées par la pandémie, vous avez continué de maintenir les plus hauts standards de qualité, d'offrir un service adapté aux besoins des éducatrices et d'optimiser vos façons de travailler. Communication, engagement, travail d'équipe, professionnalisme et disponibilité sont des caractéristiques qui font de vous des modèles au sein du réseau des bureaux coordonnateurs ; il y a de quoi être fiers ! Le défi pour l'année à venir sera de s'attaquer au manque de places de garde en milieu familial sur notre territoire en poursuivant nos efforts pour favoriser le recrutement et la rétention des responsables en service de garde.

Pour conclure, je souhaite enfin remercier les parents administrateurs qui s'impliquent à mes côtés pour le bien-être des centaines d'enfants fréquentant les milieux familiaux de Beauport. Je me considère privilégiée de côtoyer ces personnes qui offrent leur temps et leurs compétences pour soutenir la mission du BC.

**Julie Laberge, présidente du conseil d'administration**

## Mot de la directrice générale

L'année 2020-2021 a semblé interminable avec ses différentes vagues de directives et de restrictions. Malgré cela, le bureau coordonnateur (BC) a poursuivi ses activités parfois même en télétravail et réalisé différentes actions permettant de soutenir les responsables en service de garde (RSG) dans leur offre de service en contexte de pandémie. Je tiens à féliciter sincèrement chacune de nos RSG pour leur travail et dévouement, permettant ainsi de soutenir le réseau et offrir le service aux parents. BRAVO!

En concordance avec nos objectifs, le BC a poursuivi ses actions visant à mobiliser les RSG à la qualité des services de garde éducatifs offerts. Le soutien financier de 24 831,87 \$ offert par le ministère de la Famille a permis la réalisation du projet qualité. Plusieurs formations, outils et soutiens personnalisés ont été proposés permettant de les accompagner dans l'appropriation des nouvelles exigences de la Loi 143 visant à améliorer la qualité éducative. Chaque RSG a été accompagnée dans la mise à jour de leur programme éducatif ainsi que dans la mise en place du dossier éducatif de l'enfant. Nous les félicitons pour cet accomplissement qui leur a demandé d'énormes efforts et de travail. Encore une fois BRAVO!

Au courant de l'année, une révision approfondie de notre plan stratégique a été réalisée avec le soutien d'une firme spécialisée donnant lieu à une version actualisée. Cette démarche a été effectuée à partir de consultations par sondage des différents acteurs concernés (parents, conseil d'administration, RSG et équipe du BC) se concrétisant par un plan d'action qui répondra aux besoins de ceux-ci.

De plus, le manque de places en service de garde sur le territoire de Beauport a amené le conseil d'administration (C.A.) à se questionner sur la possibilité de diversifier l'offre de service. Un mandat d'analyse d'une possibilité de développer des places en CPE a été transmis à la direction. Suite à cette analyse, considérant le peu de financement du ministère, la lourdeur administrative pour cette réalisation ainsi que la pénurie de main-d'œuvre, le C.A. a conclu de ne pas mettre de l'avant ce projet.

Bref, bien des réalisations pour le bureau coordonnateur encore cette année.

Je tiens à féliciter et remercier chaque membre de l'équipe qui s'est surpassé et beaucoup plus encore dans cette année particulière et mémorable!

De même, je félicite tous les parents qui ont dû composer avec toutes ces contraintes au courant de cette année!

BRAVO à tous !!!

**Guylaine Giguère, directrice générale de l'Alliance de Beauport**

# Rapport de la directrice adjointe

Bonjour à tous,


J'ai le plaisir de vous présenter le rapport annuel du bureau coordonnateur couvrant la période du 1<sup>er</sup> avril 2020 au 31 mars 2021. Toute l'équipe a su s'adapter au télétravail et a redoublé d'efforts afin de soutenir les RSG dans la mise en place des différentes mesures sanitaires. En travaillant à distance, l'équipe du BC a développé des stratégies innovantes afin de répondre à ses fonctions.

Au 31 mars 2021, voici le personnel du bureau coordonnateur :

- |                          |                   |
|--------------------------|-------------------|
| ➤ Directrice générale    | Guylaine Giguère  |
| ➤ Directrice adjointe    | Cindy Chanal      |
| ➤ Ajointe administrative | Martine Denis     |
| ➤ Secrétaire comptable   | Nancy Bélanger    |
| ➤ Agente pédagogique     | Isabelle Ferland  |
| ➤ Agente pédagogique     | Mary-Lou Tremblay |
| ➤ Agente de conformité   | Valérie Bélanger  |
| ➤ Agente de conformité   | Tina Lefebvre     |

## Notre mission révisée

Assurer la qualité des services éducatifs offerts à tous les enfants et soutenir chaque responsable d'un service garde en milieu familial.



**Le bureau coordonnateur est régi par la Loi sur les services de garde éducatifs à l'enfance et ses règlements. Il a pour fonctions dans le territoire qui lui est attribué :**

- d'accorder, de renouveler, de suspendre ou de révoquer, suivant les cas et conditions prévus par la Loi, la reconnaissance à titre de personne responsable d'un service de garde en milieu familial;
- d'assurer le respect des normes déterminées par la loi applicable aux personnes responsables d'un service de garde en milieu familial qu'il a reconnu;
- de répartir entre les personnes responsables d'un service de garde en milieu familial reconnu, selon les besoins de garde des parents et suivant les instructions du ministre, les places donnant droit à des services de garde subventionnés;
- de déterminer, selon les cas et conditions déterminées par règlement, l'admissibilité d'un parent à la contribution fixée par le gouvernement en vertu de l'article 82;
- d'administrer, suivant les instructions du ministre, l'octroi, le paiement, le maintien, la suspension, la diminution, le retrait ou la récupération de subventions aux personnes responsables d'un service de garde en milieu familial reconnu et assurer la signature et la gestion des ententes proposées par le ministre ainsi que des documents et renseignements nécessaires à l'administration des subventions;
- de rendre disponible aux parents de l'information concernant la prestation de services de garde en milieu familial;
- d'offrir, sur demande, un soutien pédagogique et technique;
- de traiter les plaintes concernant les personnes responsables d'un service de garde en milieu familial reconnu.

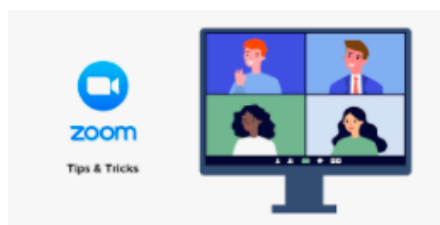
# Plan d'action 2020-2021

## Orientation 1 : Soutenir l'amélioration continue visant la qualité des services de garde éducatifs

### Réalisation du projet qualité « Ensemble vers la Bienveillance » :

Notre projet contenait trois volets en concordance avec notre plan stratégique. Nous avons poursuivi nos actions visant à mobiliser les RSG à la qualité des services de garde éducatifs offerts.

Dans le cadre de la pandémie, les formations pour chacun des volets ont été offertes en ligne via la plateforme zoom plutôt qu'en présence dans un local au BC. Toutefois, une formation a eu lieu en septembre dans un local permettant 2 mètres entre chaque participante afin de respecter les mesures sanitaires en vigueur.



Volet 1 : Nous avons offert gratuitement une formation de 3 heures afin de poursuivre notre soutien aux RSG dans l'appropriation du guide sur la prévention et le traitement des attitudes et des pratiques inappropriées ayant comme titre « La Bienveillance » permettant de transmettre des moyens afin d'offrir un milieu accueillant et bienveillant.

Du 11 novembre 2020 au 16 février 2021, 69 RSG ont participé à la formation « La Bienveillance ».

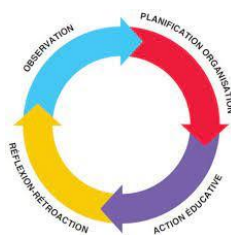
Volet 2 : Nous avons offert gratuitement une formation de 3 heures aux RSG, ayant comme titre « PédaYoga » permettant d'intégrer des méthodes alternatives en éducation par des outils offerts favorisant le mieux-être des enfants de 0-5 ans. Cette formation permet d'introduire de saines habitudes chez les enfants, d'accroître leur concentration et de développer leurs habiletés motrices.

De plus, deux trousse de PedaYoga sont mises à la disposition des RSG afin de les soutenir dans l'offre d'animation de séances PedaYoga. Les trousse n'ont pas encore été mises à la disposition des RSG en raison des mesures sanitaires en vigueur.

Il y a 25% de nos RSG qui ont participé à la formation en raison du contexte de la COVID et des mesures sanitaires à respecter. La formule en ligne était moins adaptée au contenu de la formation et moins intéressante pour les RSG. C'est ce qui explique que la cible n'a pas été atteinte.



Volet 3 : Nous avons offert gratuitement une formation de 3 heures afin de permettre aux RSG d'intégrer le processus de l'intervention éducative et d'être en mesure de l'appliquer dans leur service de garde en concordance avec l'article 6.12 du RSGEE.



Du 12 janvier au 16 mars 2021, 58% de nos RSG ont participé à cette formation en ligne.

Durant cette formation, nous avons constaté des besoins chez les RSG au niveau d'une partie du processus de l'intervention éducative, la planification. Nous avons donc offert une suite à cette formation pour répondre aux besoins ciblés chez nos RSG. Une formation de 3 heures sur « La planification » a été offerte aux RSG.

Du 6 avril au 4 mai 2021, 52% de nos RSG ont participé à cette formation en ligne.

## Retombées du projet « Ensemble vers la bienveillance » :

Volet 1 : Suite à la formation, les RSG ont indiqué être en mesure de s'approprier des pratiques éducatives bienveillantes, et elles mentionnent que la formation leur a permis de réfléchir sur leurs propres attitudes et interventions auprès des enfants. Les agentes de conformité ont observé une baisse significative des pratiques inappropriées dans les milieux de garde. Environ 80% des RSG mettent en place des pratiques à privilégier auprès des enfants. Les RSG font souvent référence durant les visites au contenu de la formation la Bienveillance.

Volet 2 : Suite à la formation, les participantes reconnaissent que les activités de Yoga s'inscrivent dans une démarche de bienveillance auprès des enfants, elles considèrent que le yoga est un moyen pour atténuer le stress chez les enfants et elles pensent planifier des activités de yoga dans leur service de garde.

Volet 3 : Suite aux formations, les participantes reconnaissent l'importance du processus de l'intervention éducative dans leur quotidien auprès des enfants et l'importance de planifier au quotidien. Les agentes de conformité et les agentes pédagogiques ont remarqué que les RSG connaissent et sont en mesure de nommer les étapes du processus de l'intervention éducative. Les agentes observent que les deux premières étapes sont particulièrement bien comprises et implantées dans les milieux.

### Promotion et sensibilisation durant les visites :

Durant l'année, le BC a sensibilisé les RSG à l'importance du processus de l'intervention éducative.

Les agentes de conformité ont réalisé **235** visites à l'improviste entre le 1<sup>er</sup> avril 2020 et le 31 mars 2021.

### Renouvellement reconnaissance :

Un guide de préparation à l'entrevue de renouvellement a été développé et proposé aux RSG en complément du portrait des pratiques éducatives à privilégier (outil d'observation et d'autoréflexion).



## Formations aux RSG en 2020-2021 :

Formations	Taux de participation des RSG
La Bienveillance	69%
PédaYoga	25%
Le processus de l'intervention éducative	58%
La planification	52%
Montre-moi comment réussir !	6%



## **Orientation 2 : Optimiser l'efficacité organisationnelle**

À l'interne : La numérisation a été mise en place à l'administration pour les rétributions des groupes A et B. À la conformité les dossiers des RSG renouvelés sont entièrement numériques depuis le 4 janvier 2021.

Page Facebook : L'équipe du BC multiplie les publications de bonnes pratiques observées chez les RSG sur sa page Facebook



### Rencontres d'équipe :

Durant l'année, le BC a tenu huit rencontres d'équipe afin de faire suivre l'information à tous les membres de l'équipe et permettre de soutenir les employés dans les changements.

### Rencontres du conseil d'administration :

12 assemblées régulières et 5 assemblées extraordinaires ont été tenues entre le 1<sup>er</sup> avril 2020 et le 31 mars 2021.

Merci aux 7 membres pour leur implication permettant l'efficacité de l'organisation :

- Julie Laberge
- Isabelle Savard
- Isabelle Gagné-Jean
- Mélanie Pouliot
- Edouard G Théberge
- Sarah-Maude Giguère

### Entre le 1<sup>er</sup> avril 2020 et le 31 mars 2021 le BC a :

- Octroyé 9 reconnaissances à titre de personne responsable d'un service de garde en milieu familial
- Réalisé 30 renouvellements de reconnaissance
- Traité 6 plaintes

## **Orientation 3 : Développer des moyens de communication**

Le BC utilise les différents moyens de communication mis en place pour diffuser à toutes les RSG l'actualité.

### Capsules vidéo :

Le BC a développé plusieurs capsules vidéo pour soutenir les RSG dans la mise à jour de leur programme éducatif, pour l'appropriation du dossier éducatif et la rédaction des portraits périodiques du développement de l'enfant.

### Site internet :

Le BC continue la mise à jour régulière de son site internet afin de permettre une communication accrue de l'information et devenir une plateforme de communication avec les RSG et les parents utilisateurs des services de garde en milieu familial. [www.abcbeauport.william.coop](http://www.abcbeauport.william.coop)

## Top info BC :

Entre le 1er avril 2020 et le 31 mars 2021, 31 Top info ont été envoyés à nos RSG. Nous y regroupons toutes les informations pertinentes et urgentes dans un même courriel. Le courriel est transmis une fois par semaine aux RSG.



## Zoom :

Mise en place de la plateforme Zoom pour réaliser les entrevues de renouvellement durant la période COVID-19, offrir les formations et poursuivre les rencontres avec nos partenaires.

## **Orientation 4 : Promouvoir et valoriser les services de garde en milieu familial**

En temps de pandémie nous avons jumelé des RSG avec des candidates à la reconnaissance afin de favoriser un partage de connaissance.

Nous avons développé une capsule vidéo présentant le bureau coordonnateur et son équipe et invité toute personne souhaitant avoir de l'information ou intéressée à ouvrir un service de garde à nous contacter. Cette vidéo a été partagée à nos partenaires pour être relayée à leur clientèle.

<https://www.youtube.com/watch?app=desktop&v=Zwl3bQhiXE&feature=youtu.be>

Nous avons développé un TOP info « spécial Recrutement » envoyé aux RSG pour solliciter leur participation au recrutement de nouvelles RSG.

Nous avons développé une affiche promotionnelle de la reconnaissance partagée largement.

**Devenez Responsable d'un service éducatif en milieu familial reconnu. (RSG)**  
Développer votre service éducatif en milieu familial à Beauport. Rejoignez les 107 responsables reconnues de Beauport ainsi que l'équipe du bureau coordonnateur.

Faites une demande de reconnaissance en seulement 5 étapes.

**Procédure de reconnaissance**  
Étape 1 : Demande de reconnaissance à compléter  
Étape 2 : Visionnement des capsules informatives et entrevue de la requérante  
Étape 3 : Entrevues avec les personnes de 14 ans et plus  
Étape 4 : Visite intégrale de la résidence  
Étape 5 : Présentation du dossier de la requérante au conseil d'administration (CA)  
Étape 6 : Transmission de la décision du CA

**MILIEU FAMILIAL RECU**

200, rue Saint-Jacques, bureau 300, Québec, QC, G1C 3P7 Téléphone : 418 661-5122 Télécopieur : 418 661-5366  
affairer@bf.beauport.com

## Autres réalisations :

- Nous avons offert aux RSG un recueil de trois documents de référence afin de les soutenir dans leur rôle d'accompagnatrice de l'enfant dans leur développement global au quotidien.

Ce recueil contient :

- Le portrait des pratiques éducatives de l'AQCPE,
- Le guide des pratiques inappropriées du MFA,
- Le processus de l'intervention éducative extrait d'Accueillir la petite enfance.

De plus, dans une perspective de valorisation de leur travail effectué lors de la mise à jour de leur programme éducatif, nous leur avons remis une copie boudinée de leur programme éducatif avec un certificat de félicitation pour cette réalisation.

- Nous avons créé des outils tels que des capsules informatives, documents explicatifs sur le processus de l'intervention éducative, sur tout ce que le dossier éducatif doit contenir, modèle d'un portrait périodique du développement de l'enfant pour soutenir les RSG sur les changements réglementaires au sujet du dossier éducatif.

Les agentes pédagogiques ont réalisé des accompagnements personnalisés sur le dossier éducatif auprès de 27% de nos RSG.

## Participation du BC :

Comité Beau Port d'Attache :



- Participation de la direction au comité de partenaires Beau Port d'attache.

Beau Port d'Attache est un regroupement d'acteurs de la communauté de Beauport qui travaillent ensemble à la mise en place d'actions préventives qui visent le développement optimal des enfants de 0 à 8 ans sur le territoire de Beauport.

## Autres participations du BC :

- Participation de la direction à la table de développement du territoire de Beauport.
- Participation du BC aux nombreuses activités sur la qualité offertes par le réseau de la petite enfance.
- L'outil Cœur à Cœur est remis aux nouvelles RSG.
- Participation de la direction à la table de développement local Beau Port d'attache.
- Participation au chantier BC 21-23 de l'AQCPE afin de créer une vision commune des bureaux coordonnateurs, de créer un ADN pur et solide.
- Le 8 mai 2020, le BC a fait sa première livraison de masques aux RSG ainsi qu'aux 34 CPE et garderies sur le territoire de Beauport



## Conclusion :

Cette année a été marquée par la mobilisation de l'équipe du BC dans le contexte de la pandémie afin de soutenir chaque RSG dans la mise en place des différentes mesures sanitaires.

# Un réseau fort et mobilisé!